

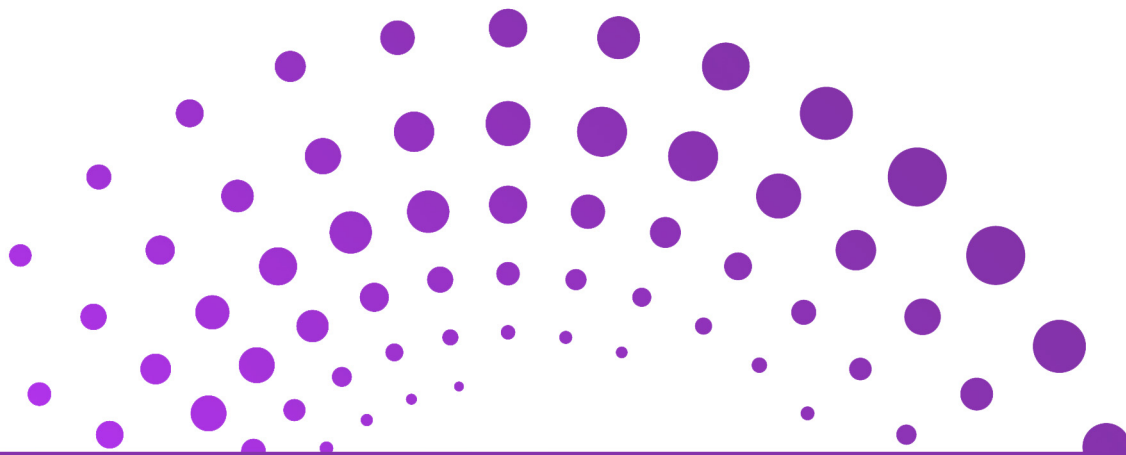


**ВЫСШАЯ ШКОЛА ЭКОНОМИКИ**  
НАЦИОНАЛЬНЫЙ ИССЛЕДОВАТЕЛЬСКИЙ УНИВЕРСИТЕТ

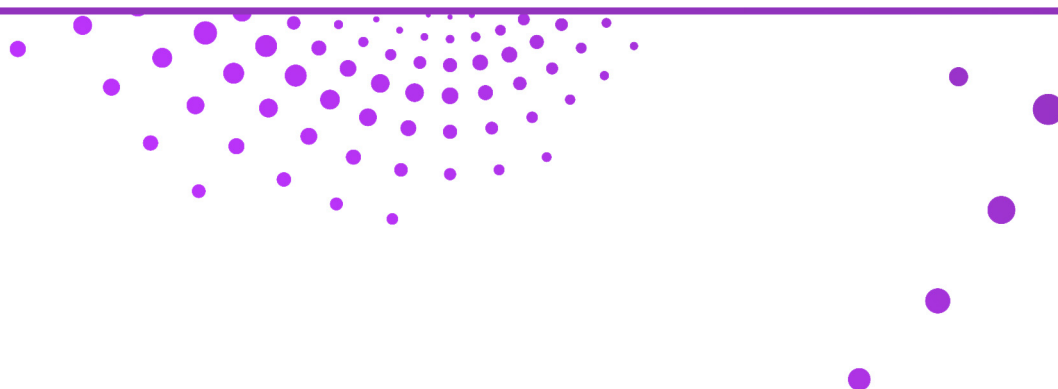


**Институт статистических исследований  
и экономики знаний**

**Центр конъюнктурных исследований**



**ДЕЛОВОЙ КЛИМАТ  
В РОССИИ  
В IV КВАРТАЛЕ 2011 ГОДА**



**Февраль '12**

**Москва**



**ВЫСШАЯ ШКОЛА ЭКОНОМИКИ**  
НАЦИОНАЛЬНЫЙ ИССЛЕДОВАТЕЛЬСКИЙ УНИВЕРСИТЕТ



**Институт статистических исследований  
и экономики знаний**

**Центр конъюнктурных исследований**

# **ДЕЛОВОЙ КЛИМАТ В РОССИИ В IV КВАРТАЛЕ 2011 ГОДА**

Москва  
2012

**«Деловой климат в России» в IV квартале 2011 года. –**  
М.: НИУ ВШЭ, 2011 – 45 с.

**Центр конъюнктурных исследований Института статистических исследований и экономики знаний НИУ ВШЭ** представляет информационно-аналитический бюллетень «Деловой климат в России» в IV квартале 2011 года, подготовленный в рамках Программы фундаментальных исследований НИУ ВШЭ на основе конъюнктурных опросов руководителей организаций промышленного производства, строительства, розничной и оптовой торговли, сферы услуг, а также взрослого населения, проводимых Федеральной службой государственной статистики в режиме мониторинга.

Конъюнктурные обследования направлены на оперативное получение от предпринимателей в дополнение к официальным статистическим данным краткосрочных качественных оценок состояния бизнеса и основных тенденций его динамики, особенностей функционирования хозяйствующих субъектов, их намерений, сложившегося делового климата, а также важнейших факторов, лимитирующих их деятельность.

Программы обследований сопоставимы с международными стандартами и базируются на Европейской Системе обследований деловых тенденций.

**Институт статистических исследований и экономики знаний**

Адрес: 101000, Москва, ул. Мясницкая, д. 20  
Телефон: (495) 621–28–73, факс: (495) 625–03–67  
E-mail: [issek@hse.ru](mailto:issek@hse.ru)  
<http://issek.hse.ru>

© Национальный исследовательский университет  
«Высшая школа экономики», 2012  
При перепечатке ссылка обязательна

## Методологический комментарий

Центр конъюнктурных исследований Института статистических исследований и экономики знаний Национального исследовательского университета «Высшая школа экономики» представляет результаты конъюнктурных опросов руководителей организаций в различных секторах экономики, проводимых Федеральной службой государственной статистики в режиме мониторинга.

**Цель конъюнктурных обследований** – оперативное получение и анализ качественной информации о состоянии и динамике показателей делового климата в различных секторах экономики.

**Программа обследований** базируется на международной практике изучения *уровня и тенденций изменения* предпринимательской активности.

В процессе обследований осуществляется анкетный опрос руководителей организаций о сложившихся в анализируемом периоде (месяце, квартале и т. д.) состоянии и изменениях экономической деятельности возглавляемых ими структур, а также их ожиданиях на краткосрочную перспективу.

В настоящее время проводятся конъюнктурные обследования по следующим видам деятельности:

- ежемесячно осуществляется мониторинг деловой активности свыше 4 тыс. крупных и средних промышленных предприятий различных видов экономической деятельности;
- в строительстве ежеквартально обследуется около 7 тыс. организаций, различных по формам собственности и численности занятых, более чем в 70 регионах Российской Федерации;
- в торговле ежеквартально обследуется свыше 4 тыс. организаций розничной торговли и около 3 тыс. предприятий оптовой торговли, различных по среднему однодневному товарообороту и численности занятых, практически во всех субъектах Российской Федерации;
- ежегодно обследуется инвестиционная активность свыше 10 тыс. промышленных предприятий.

Информация, полученная от руководителей обследуемых организаций, носит преимущественно качественный характер. Количественный показатель численности занятых используется в качестве статистического веса единиц наблюдения.

**Вопросы в анкетах**, связанные с оценкой текущего положения в организациях, основываются на сопоставлении фактических результатов с «нормальным»<sup>1</sup> уровнем: «выше нормального» уровня, соответствует «нормальному» уровню, «ниже нормального» уровня. При оценке изменения показателей деловой активности предприятий во времени используется следующая градация: «увеличение» («улучшение»), «без изменений», «уменьшение» («ухудшение»).

**Информационной базой для аналитических выводов** о состоянии и тенденциях делового климата являются удельные веса соответствующих оценок респондентами уровня и изменения показателей предпринимательской деятельности. Для получения сводных результатов индивидуальные оценки взвешиваются по численности занятых в соответствующих организациях.

**Результаты обследований обобщаются в виде простых и композитных индикаторов** деловой активности организаций.

В качестве **простых индикаторов** используются **балансы оценок показателей** (в процентах), определяемые разностью долей респондентов, отметивших «увеличение» и «уменьшение» показателя по сравнению с предыдущим периодом, а также разностью долей респондентов, оценивших уровень показателя как «выше нормального» и «ниже нормального» в обследовании.

<sup>1</sup> Под «нормальным» имеется в виду уровень, достаточный для сложившихся условий в период обследования.

дуюмом периоде. Результаты последовательных опросов представляются в виде временных рядов балансов оценок показателей, характеризующих деловой климат.

Балансы оценок являются обобщенным выражением мнений респондентов об уровне и динамике показателей делового климата. Международные исследования в области обобщения и анализа качественной информации конъюнктурных обследований, проводимые в течение многих лет, свидетельствуют о наличии существенной корреляции между временными рядами балансов качественных оценок тенденций изменения показателей и временными рядами, характеризующими количественные темпы изменения этих показателей.

На основе балансов оценок показателей рассчитываются **композитные индикаторы** делового климата. В международной практике наиболее распространенным композитным индикатором является **индекс предпринимательской уверенности** (в процентах), характеризующий обобщенное состояние предпринимательского поведения в том или ином секторе экономики.

**В промышленном производстве** индекс предпринимательской уверенности рассчитывается как среднее арифметическое значение балансов оценок фактически сложившихся уровней спроса (портфеля заказов), запасов готовой продукции (с обратным знаком), а также ожидаемого в ближайшие 3–4 месяца изменения выпуска продукции.

**В строительстве** индекс предпринимательской уверенности определяется как среднее арифметическое значение балансов оценок фактического состояния портфеля заказов и ожидаемого в ближайшие 3–4 месяца изменения численности занятых в организациях.

**В розничной и оптовой торговле** индекс предпринимательской уверенности рассчитывается как среднее арифметическое балансов оценок уровня складских запасов (с обратным знаком), изменения экономического положения в текущем квартале по сравнению с предыдущим и ожидаемого изменения экономического положения в следующем квартале (в процентах).

Регулярные конъюнктурные обследования деловой активности промышленных и строительных предприятий, организаций розничной и оптовой торговли, сферы услуг представляют собой **репрезентативные выборочные обследования**, представительные по территориальному и отраслевому признакам, охватывающие все группы организаций по формам собственности и размеру.

При распространении на генеральную совокупность выборочные оценки показателей делового климата корректируются в соответствии со статистическим весом обследуемых организаций по численности занятых и со структурой генеральной совокупности.

Информация, полученная в результате обобщения оценок руководителей организаций, может быть использована наряду со статистическими данными для оперативного анализа состояния экономики, сложившихся микроэкономических тенденций, разработки композитных индикаторов делового климата в секторах экономики, оценки краткосрочной перспективы развития организаций, а также для выявления важнейших факторов, оказавших влияние на деловую активность.

Программы обследований сопоставимы с международными стандартами и базируются на Европейской Системе обследований деловых тенденций.

Со II квартала 2011 г. Центр конъюнктурных исследований осуществляет расчет **Индекса экономического настроения (Индекса ВШЭ)**, обобщающего результаты конъюнктурных обследований тех отраслей экономики России, суммарный вклад которых в национальную валовую добавленную стоимость является значимым (более 45%).

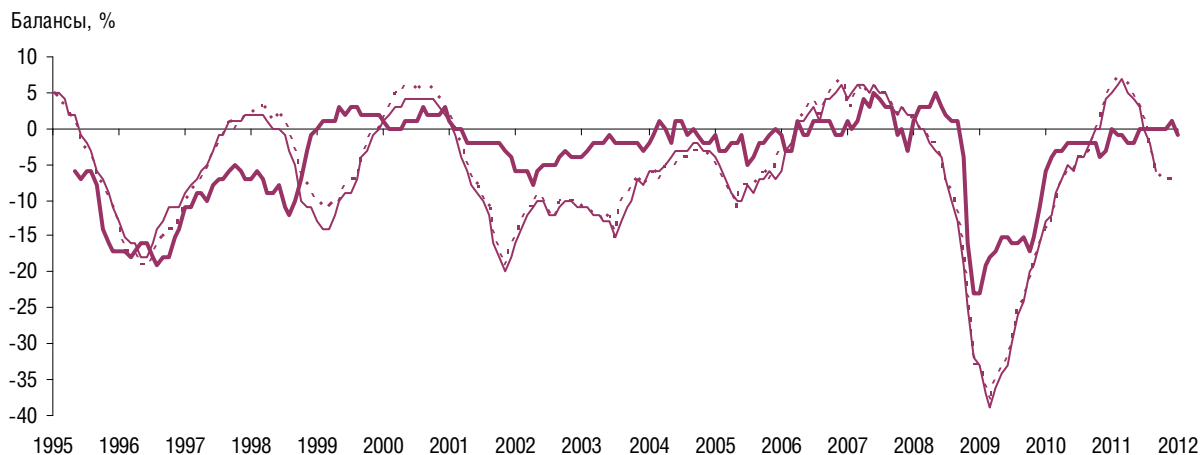
Для расчета Индекса экономического настроения (Индекса ВШЭ) отобраны девять индикаторов, наиболее адекватно отражающих конъюнктурные колебания в экономике страны: **в промышленности** – спрос, выпуск продукции и запасы готовой продукции на складах; **в строительстве** – портфель заказов и численность занятых в организациях; **в розничной торговле** – текущие и ожидаемые изменения экономического положения организаций и уровень складских запасов; а также **Индекс потребительской уверенности**.

С целью гармонизации с аналогами европейской системы обследований бизнес-тенденций используется максимально идентичная процедура объединения компонентов, включающая присвоение им индекса весов согласно доле отрасли в справочном статистическом ряду ВВП, стандартизацию индивидуальных компонентов, взвешивание всех стандартизированных балансов оценок согласно секторальным весам, шкалирование.

## Индексы предпринимательской уверенности<sup>2</sup>

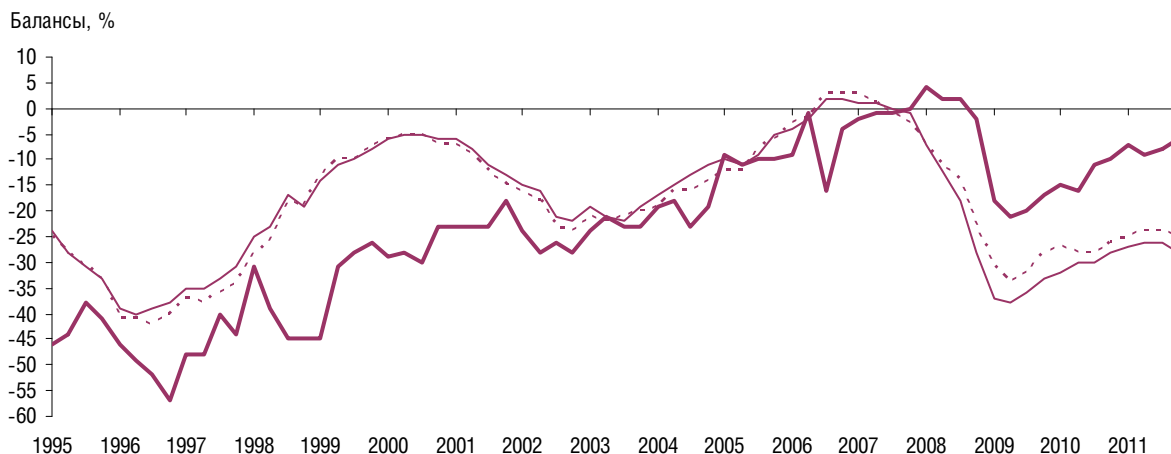
— Европа      — Россия      - - - - - Еврозона

Рис. 1. Индекс предпринимательской уверенности в промышленном производстве



Источники: по России – Центр конъюнктурных исследований Института статистических исследований и экономики знаний НИУ ВШЭ, по Европе – Economic and Financial Affairs, European Commission.

Рис. 2. Индекс предпринимательской уверенности в строительстве



Источники: по России – Центр конъюнктурных исследований Института статистических исследований и экономики знаний НИУ ВШЭ, по Европе – Economic and Financial Affairs, European Commission.

<sup>2</sup> Для стран Европы и зоны евро индексы предпринимательской уверенности рассчитываются по результатам ежемесячных обследований. Для России индекс предпринимательской уверенности в промышленном производстве рассчитывается по результатам ежемесячных обследований промышленных организаций, а индексы предпринимательской уверенности в строительстве, розничной и оптовой торговле – на основе результатов ежеквартальных обследований.

Рис. 3. Индекс предпринимательской уверенности в розничной торговле



Источники: по России – Центр конъюнктурных исследований Института статистических исследований и экономики знаний НИУ ВШЭ, по Европе – Economic and Financial Affairs, European Commission.

Рис. 4. Индекс предпринимательской уверенности в оптовой торговле



Источник: по России – Центр конъюнктурных исследований Института статистических исследований и экономики знаний НИУ ВШЭ.

## Промышленное производство

### I. Обобщенная конъюнктура<sup>3</sup>

Результаты ежемесячных опросов руководителей более 4.4 тыс. крупных и средних промышленных предприятий различных видов экономической деятельности, проведенных в IV квартале 2011 г., свидетельствуют о том, что достижение как минимум в среднесрочной перспективе темпов роста российской промышленности, сопоставимых с докризисными значениями, маловероятны. Однако ключевой проблемой является не достижение указанных темпов роста, а создание социально-экономических условий для структурно сбалансированного долговременного роста с сохранением темпов 2011 г.

В IV квартале 2011 г. отмечено увеличение доли руководителей, констатировавших позитивные изменения производственной и спросовой ситуаций. Основными драйверами улучшения выступили предприятия обрабатывающих отраслей, в особенности ориентированных на конечное потребление.

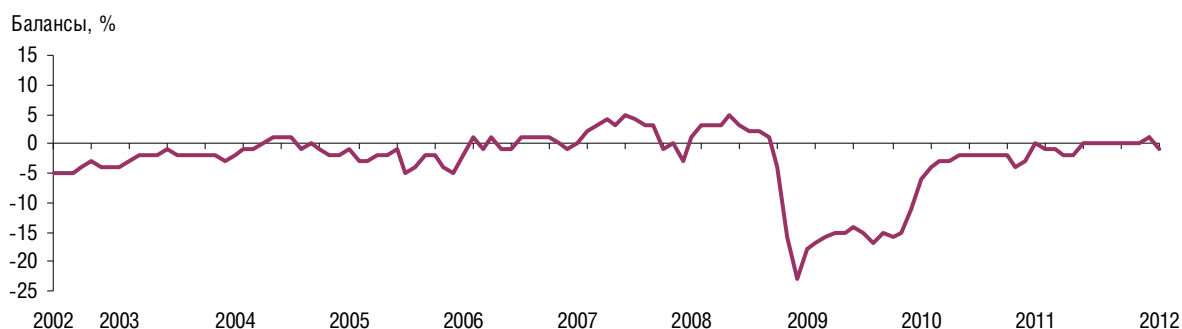
В годовом интервале оценки среднего уровня загрузки производственных мощностей выглядели позитивно. Замедлились, особенно к концу года, текущие и ожидаемые респондентами тенденции к росту цен на реализованную продукцию и потребляемые материальные ресурсы.

<sup>3</sup> Проведена сезонная корректировка временных рядов показателей деятельности базовых промышленных организаций.

Среди наиболее негативных явлений обращает на себя внимание присущий предпринимателям на протяжении 2011 г. пессимизм относительно ситуации с обеспеченностью промышленных предприятий собственными финансовыми средствами и прибылью.

Преобладание позитивных изменений делового климата на промышленных предприятиях способствовало улучшению значения **индекса предпринимательской уверенности**, после полугодовой стагнации выросшего в декабре на 1 п. п. и составившего +1%. Однако прогнозы динамики большинства основных показателей производственной деятельности предприятий на ближайшие 3–4 месяца были менее оптимистичны в январе 2012 г., чем в декабре прошлого года.

Рис. 5. Индекс предпринимательской уверенности в промышленном производстве

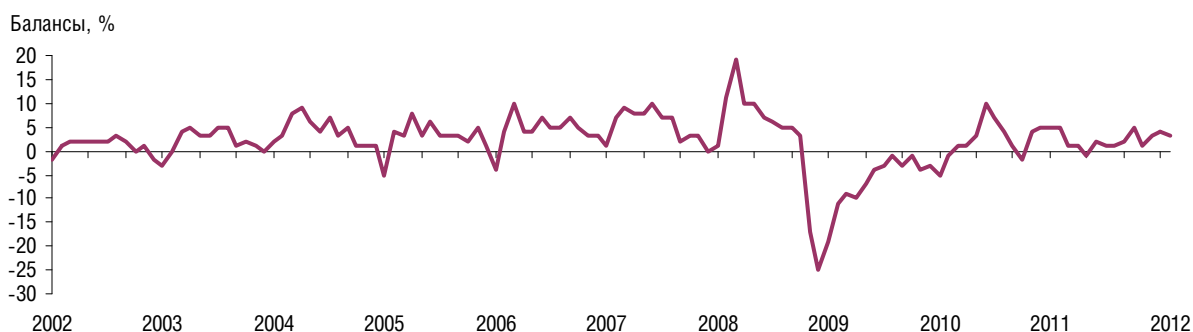


В январе текущего года наибольшее значение индекса предпринимательской уверенности было выявлено в добывающих отраслях (+1%). В обрабатывающей отрасли индекс уменьшился на 2 п. п. по сравнению с предыдущим периодом (–1%). На предприятиях, производящих и распределяющих электроэнергию, газ и воду, значение индекса было еще ниже (–2%).

## II. Производственная ситуация

В IV квартале, по оценкам руководителей, сохранялась тенденция к росту внутреннего **спроса** на промышленную продукцию: в декабре баланс оценки изменения показателя составил +4%.

Рис. 6. Динамика оценки изменения спроса на продукцию промышленных организаций



Наибольшая интенсивность роста спроса наблюдалась на предприятиях, выпускающих текстильную и швейную продукцию, резиновые и пластмассовые изделия, электрооборудование, электронное и оптическое оборудование. Заметное снижение спроса на продукцию отмечалось в сфере производства кожи, обуви и изделий из кожи.

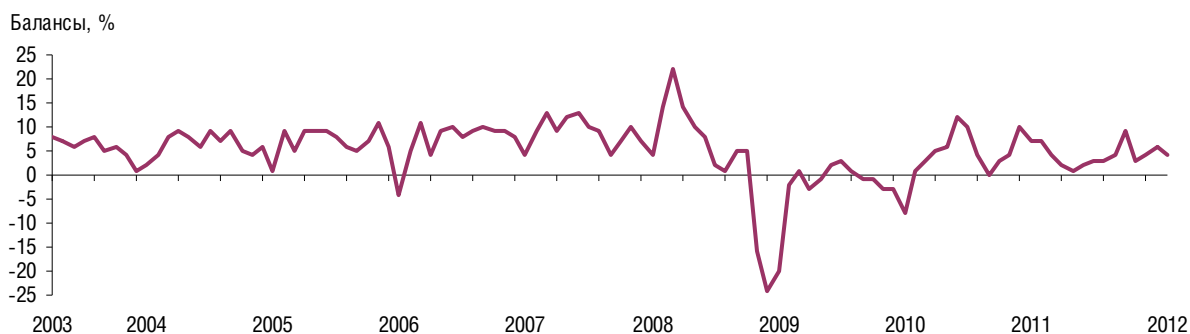
Удельный вес промышленных предприятий, имеющих «нормальный» уровень портфеля заказов, в декабре несколько увеличился и составил 70%.



Доля респондентов, отметивших отрицательное влияние на производственную деятельность **недостаточного спроса на продукцию предприятия внутри страны**, оставалась высокой и в декабре составила 44%. При этом данный фактор оказал наиболее негативное воздействие на производство прочих неметаллических минеральных изделий (59%), целлюлозно-бумажной, издательской и полиграфической продукции (56%), транспортных средств и оборудования (53%).

В IV квартале, по мнению руководителей промышленных предприятий, продолжилось наращивание темпов роста объемов производства. Баланс оценки изменения **выпуска продукции** составил +6% (+4% в ноябре текущего года).

Рис. 7. Динамика оценки изменения выпуска основного вида продукции (в натуральном выражении) промышленных организаций

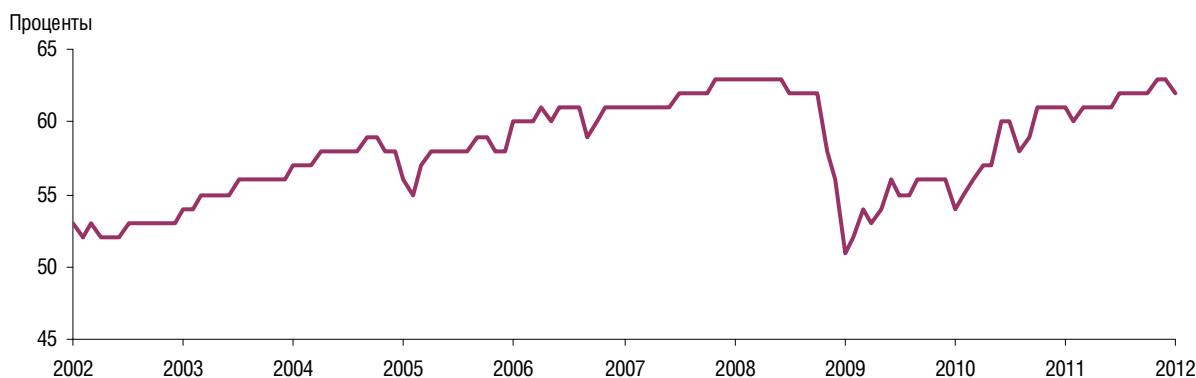


Лидером повышения интенсивности производства в декабре стали обрабатывающие предприятия – производящие резиновые и пластмассовые изделия, электрооборудование, электронное и оптическое оборудование.

В сфере добычи лучшая производственная ситуация отмечалась на предприятиях, добывающих топливно-энергетические полезные ископаемые.

Как свидетельствуют результаты опроса, в целом по совокупности организаций **средний уровень загрузки производственных мощностей** в IV квартале составлял 63%, и, по мнению более 80% респондентов, в ближайшие полгода производственных мощностей будет достаточно для удовлетворения ожидаемого спроса на продукцию.

Рис. 8. Динамика среднего уровня загрузки производственных мощностей промышленных организаций

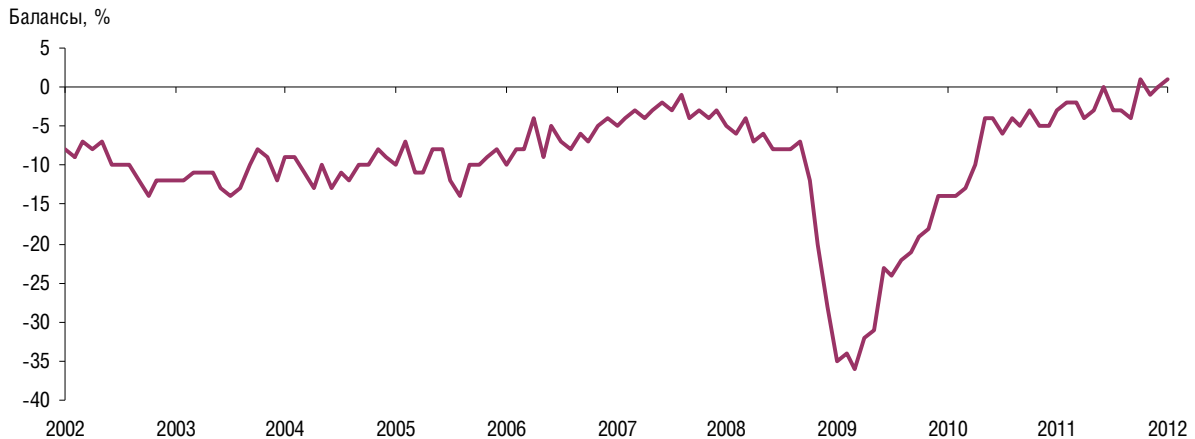


По интенсивности использования производственных мощностей лидерами в IV квартале являлись предприятия, производящие кокс и нефтепродукты (75%), добывающие топливно-энергетические полезные ископаемые (71%), выпускающие резиновые и пластмассовые изделия (68%). Значение этого показателя было ниже в компаниях, ориентированных в основном на внутренний спрос и занятых выпуском пищевых продуктов (включая напитки) и табака, машин и оборудования – 60% соответственно.

К положительным явлениям анализируемого периода можно отнести стабильность ситуации на рынке труда. В результате к концу года баланс оценки изменения показателя вышел из отрицательной зоны и составил (0%).

При этом большинство руководителей (86%) отмечали, что численность работников на их предприятиях соответствовала фактическому объему производства. На недостаток кадрового состава указали 10% предпринимателей и только 4% – на его избыток.

Рис. 9. Динамика оценки изменения численности занятых в промышленных организациях



Часть промышленных предприятий продолжала ощущать недостаток **квалифицированных рабочих**. Так, в декабре 2011 г. об этом сообщили 26% руководителей, тогда как в декабре 2010 г. – 23%. Дефицит квалифицированных кадров наблюдался на предприятиях практически всех отраслей промышленности. Наибольшие кадровые проблемы с данной категорией работников выявлены в организациях, выпускающих машины и оборудование (45%), металлургическую продукцию и готовые металлические изделия (38%), производящих кожу, обувь и изделия из кожи (37%). Одновременно лучшая ситуация с квалифицированными рабочими отмечалась в компаниях, производящих кокс и нефтепродукты.

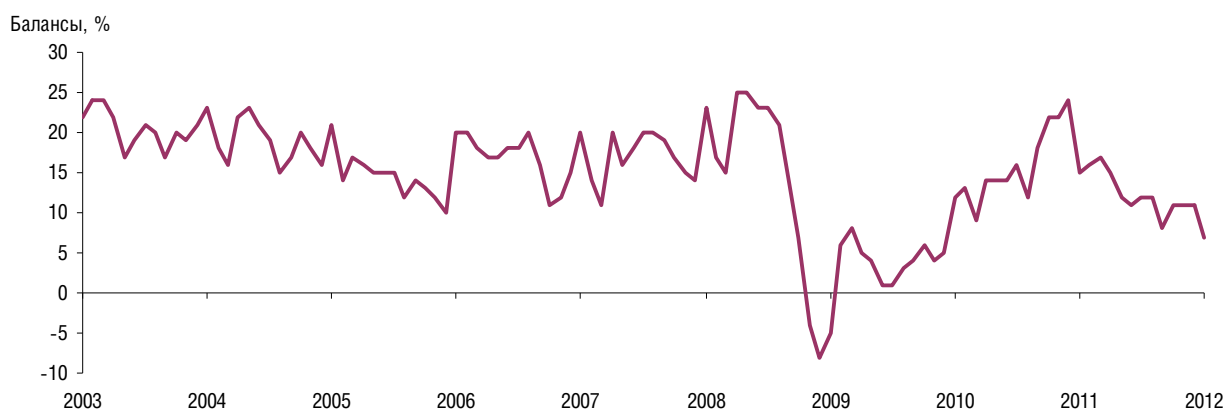
### III. Цены

По результатам обследований в IV квартале 2011 г. ситуация с **ценами на реализуемую продукцию** оставалась достаточно стабильной: баланс оценки изменения показателя сохранял значение +11%.

Наиболее заметный рост цен на отгруженную продукцию прослеживался в сфере добычи полезных ископаемых, кроме топливно-энергетических, производства резиновых и пластмассовых изделий, электрооборудования, электронного и оптического оборудования.

В анализируемом периоде, по оценкам руководителей предприятий, наметилась тенденция к замедлению темпов роста **цен на сырье и материалы**. Так, рост баланса оценки изменения показателя несколько замедлился и к концу квартала составил +29%.

Рис. 10. Динамика оценки изменения цен на продукцию промышленных организаций

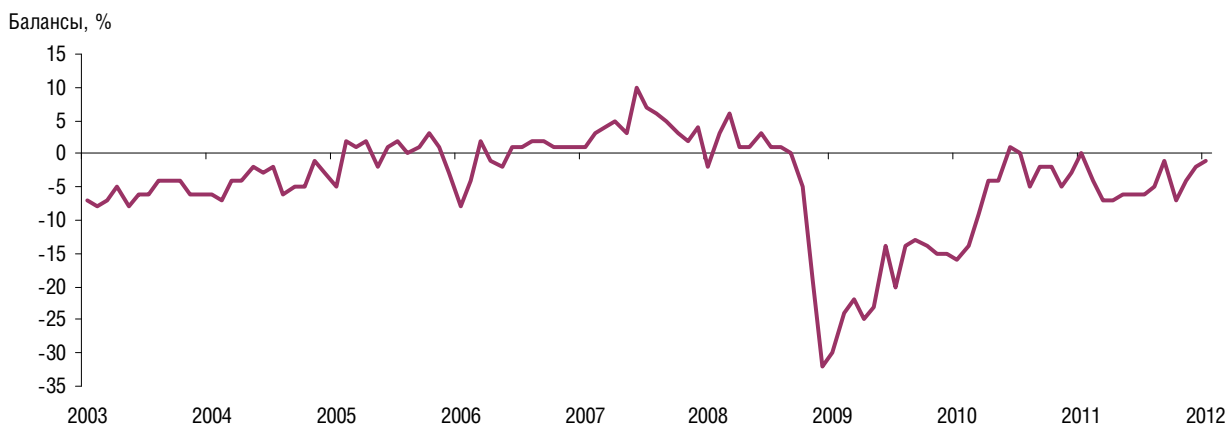


Около 20% участников опроса предполагали в ближайшее время повысить цены реализации собственной продукции, и за истекший год количество таких руководителей оказалось минимальным. Увеличение цен ожидается, прежде всего, на предприятиях, выпускающих пищевые продукты (включая напитки) и табак, машины, транспортные средства и оборудование.

#### IV. Финансово-экономическая ситуация

Ряд позитивных тенденций в отрасли обусловил замедление в анализируемом периоде темпов сокращения обеспеченности предприятий **собственными финансовыми средствами**. В итоге в декабре 2011 г. значение баланса оценок изменения показателя составило  $-2\%$ .

Рис. 11. Динамика оценки изменения обеспеченности промышленных организаций собственными финансовыми средствами



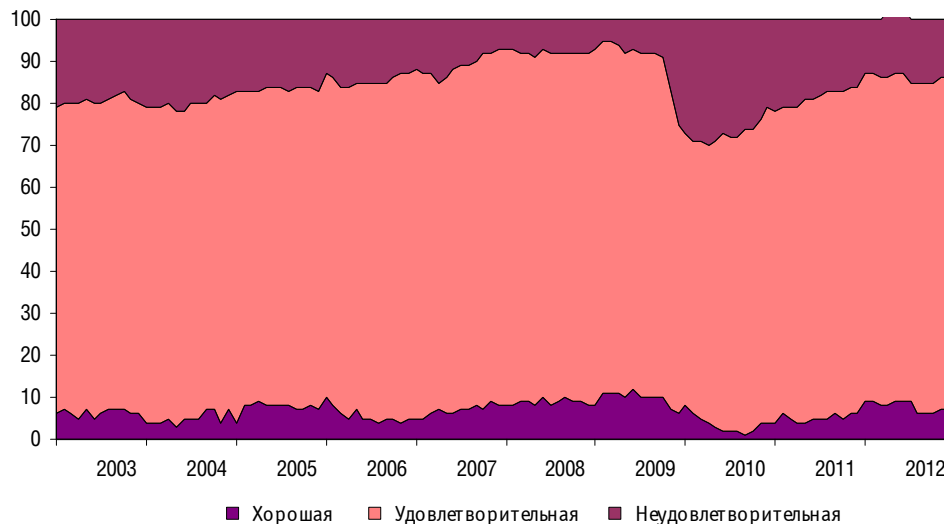
Более оптимистично оценивалось финансовое положение компаний, производящих резиновые и пластмассовые изделия, электрооборудование, электронное и оптическое оборудование. Относительно сложная финансовая ситуация выявлена на предприятиях, производящих кожу, изделия из кожи и обувь, а также распределяющих электроэнергию, газ и воду.

Состояние собственных финансовых средств в промышленных организациях определило характер изменения **прибыли**. В результате баланс оценок изменения показателя несколько замедлил свое снижение и составил  $-1\%$ . Лучшая ситуация с прибылью зафиксирована на предприятиях, производящих целлюлозно-бумажные, резиновые и пластмассовые изделия, электрооборудование, электронное и оптическое оборудование.

Большинство руководителей (79%) охарактеризовали экономическую ситуацию как «удовлетворительную», 14% – как «неудовлетворительную» и 7% предпринимателей сочли ее «хорошей».

Оценивая перспективы развития промышленности в ближайшие 3–4 месяца, 64% предпринимателей предполагали, что экономическая ситуация не изменится, а около 30% – прогнозировали ее улучшение.

Рис. 12. Динамика оценки экономической ситуации в промышленных организациях  
Доля организаций от их общего числа, %



## V. Факторы, ограничивающие деятельность промышленных организаций

Как показал опрос, по степени негативного влияния все факторы можно объединить в две группы. Первая, наиболее негативная, включает четыре фактора: **высокий уровень налогообложения, недостаточный спрос на продукцию предприятия внутри страны, недостаток финансовых средств и неопределенность экономической ситуации в стране.**

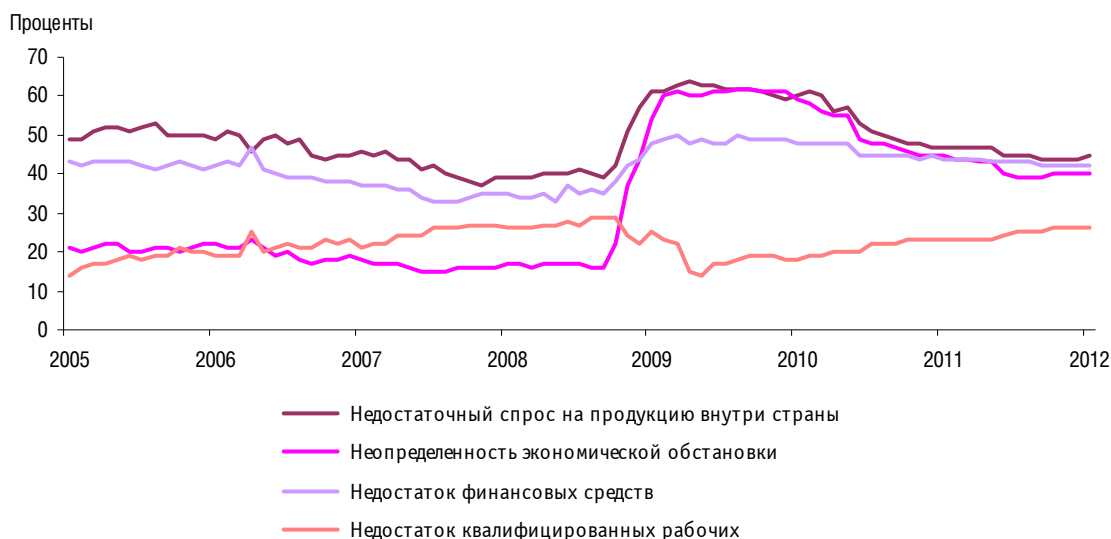
Ко второй группе следует отнести тоже четыре фактора: **высокий процент коммерческого кредита (29% респондентов), изношенность и отсутствие надлежащего оборудования (28%), недостаток квалифицированных рабочих (26%), конкурирующий импорт (22%).** Примечательно, что два последних фактора чаще всего отмечали руководители компаний с низким уровнем эффективности, отсутствием достойной оплаты труда квалифицированных рабочих и конкурентных преимуществ на рынке более качественных и дешевых импортных продуктов-аналогов. Однако подобное негативное воздействие данных факторов в перспективе имеет и позитивное значение – необходимость выбора. Критическое состояние неэффективных предприятий станет залогом либо перемен в сфере управления и производства, либо прекращения деятельности и ухода с рынка. Однако, последний сценарий может вызвать социальную напряженность, особенно в моногородах.

Вместе с тем негативное воздействие на финансово-экономическую деятельность четырех ключевых факторов – **«недостаточный спрос на продукцию предприятия внутри страны», «недостаток финансовых средств», «неопределенность экономической обстановки», «высокий процент коммерческого кредита»** – в декабре 2011 г. по сравнению с аналогичным периодом 2010 г. замедлилось. На эти факторы в анализируемом месяце указали соответственно 44, 42, 40 и 29% респондентов против 47, 45, 45 и 30% годом ранее. В большей мере негативное проявление фактора **«недостаток финансовых средств»** наблюдалось в организациях, производящих и распределяющих электроэнергию, газ и воду (65%), изготавливающих машины и оборудование (53%).

Фактор **«неопределенность экономической ситуации»** отмечали преимущественно руководители компаний, производящих прочие неметаллические минеральные продукты

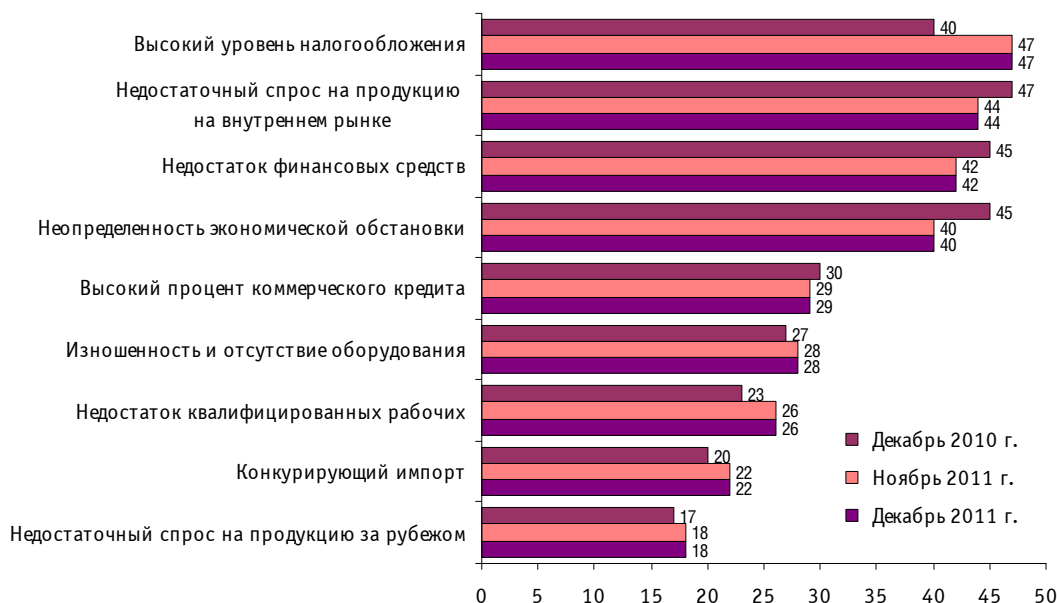
(47%), резиновые и пластмассовые изделия (46%), электрооборудование, электронное и оптическое оборудование (45%).

Рис. 13. Динамика оценок наиболее значимых факторов, ограничивающих рост производства промышленных организаций  
Доля организаций от их общего числа, %



По мнению руководителей предприятий, в течение года (с декабря 2010 г.) наблюдалось увеличение негативного влияния пяти факторов: «**высокий уровень налогообложения**» (с 40 до 47% в декабре 2011 г.), «**изношенность и отсутствие надлежащего оборудования**» (с 27 до 28%), «**недостаток квалифицированных рабочих**» (с 23 до 26%), «**конкурирующий импорт**» (с 20 до 22%), «**недостаточный спрос на продукцию предприятия за рубежом**» (с 17 до 18%).

Рис. 14. Оценка факторов, ограничивающих деятельность промышленных организаций  
Доля организаций от их общего числа, %



Для достижения в ближайшей перспективе устойчивого роста в промышленности необходима модернизация, обеспеченная не только макроэкономическими условиями, но и ин-

ституциональными и законодательными переменами. В первую очередь необходимо повысить уровень конкуренции и производительности труда, и, главное, запустить на полную мощность механизм инновационных преобразований.

## Строительство

### I. Обобщенная конъюнктура<sup>4</sup>

Результаты ежеквартальных опросов руководителей около 6.5 тыс. строительных организаций показали, что в IV квартале 2011 г. в строительном секторе продолжилось замедление негативных процессов. Предприниматели позитивнее, чем в предыдущем квартале, оценили финансово-экономическую деятельность своих организаций. К положительным моментам, выявленным опросом, можно отнести возросшие оценки таких фундаментальных для строительства показателей, как число заключенных договоров и физический объем выполненных работ. В анализируемом периоде впервые за последние три года наблюдалось превышение доли организаций, улучшивших соответствующие показатели по сравнению с III кварталом, над долей тех, чьи показатели ухудшились. Однако большинство балансов оценок, полученных в процессе опроса, по-прежнему находились в отрицательной зоне и были далеки от докризисных значений.

К негативным моментам, выявленным опросом, нужно отнести сохранившуюся с начала года тенденцию к повышению цен на строительные материалы. В IV квартале 2011 г. возрастание цен на стройматериалы зафиксировали 74% предпринимателей. Строители в определенной степени являются заложниками ценовой политики не только производителей стройматериалов, но и перевозчиков строительных грузов, поэтому они были вынуждены поднимать цены на выполняемые строительно-монтажные работы. В результате более половины респондентов (53%) сообщили о повышении цен на СМР.

В отрасли продолжилась отрицательная динамика обеспеченности организаций собственными финансовыми ресурсами. Высокий уровень налогов, подорожание строительных материалов, энергоносителей и тарифов на перевозки – все это не способствовало улучшению ситуации с обеспеченностью предпринимателей собственными средствами, а, следовательно, и росту инвестиционной активности. Вместе с тем предпринимателям удалось сохранить положительный баланс прибыли своих предприятий.

В результате колебаний экономической конъюнктуры на рынке строительных услуг в IV квартале 2011 г. **индекс предпринимательской уверенности** возрос по сравнению с III кварталом на 2 п. п. и составил (-6%). Относительное увеличение индекса было обусловлено ростом показателей оценки ожидаемых в следующем квартале изменений численности занятых в строительных организациях. Следует отметить, что, несмотря на нахождение индекса в отрицательной зоне, его значение явилось лучшим за последние три года.

Рис. 15. Индекс предпринимательской уверенности в строительстве



<sup>4</sup> Проведена сезонная корректировка временных рядов показателей деятельности строительных организаций.

В крупных подрядных организациях с персоналом свыше 250 человек значение индекса свидетельствовало о росте деловой активности (+2%), тогда как в малых строительных организациях с численностью работников менее 50 человек – о продолжающемся снижении (-17%).

## II. Производственная ситуация

В IV квартале 2011 г. предприниматели позитивнее, чем в предыдущем, оценили основные экономические показатели, характеризующие производственную деятельность строительных организаций. Так, об увеличении **числа заключенных договоров** сообщили 23% респондентов, что на 5 п. п. больше, чем в III квартале. В результате баланс оценки изменения показателя отмечен положительным значением (+2%). Не изменилась доля участников опроса, оценивших уровень спроса (**портфеля заказов**) на строительные работы как «нормальный» и «выше нормального» (76%).

Повышательные тенденции были зафиксированы и в оценках выполненного **физического объема** строительно-монтажных подрядных работ. Баланс оценки данного показателя увеличился на 5 п. п., составив +3% против -2% в предшествующем периоде.

Рис. 16. Динамика оценок изменения физического объема работ и числа заключенных договоров в строительных организациях



В крупных строительных фирмах с численностью занятых свыше 250 человек сохранилась положительная динамика показателей производственной деятельности. Балансы оценок изменения числа заключенных договоров и физического объема выполненных работ составили +8% (в III квартале 2011 г. – 4 и 8% соответственно). Существенно ниже были значения производственных показателей в организациях со штатом сотрудников менее 50 человек (-11 и -13% соответственно).

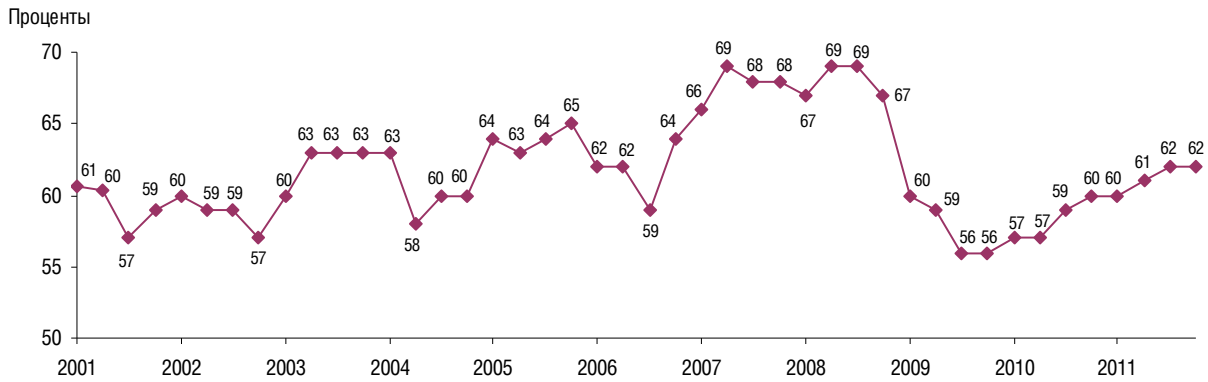
Вместе с тем улучшение спроса на строительные работы не повлияло на средний уровень **обеспеченности строительных организаций заказами**, который, как и в предшествующем квартале, составил 6 месяцев. При этом 11% организаций были обеспечены заказами на срок менее 1 месяца и только 6% – более года.

Крупные компании были обеспечены заказами на более длительный срок (7 месяцев), чем малые организации (4 месяца).

По прогнозам руководителей, доля оптимистов, настроенных на рост числа заключенных договоров в следующем квартале, превышало на 21 п. п. долю, ожидающих их снижения.

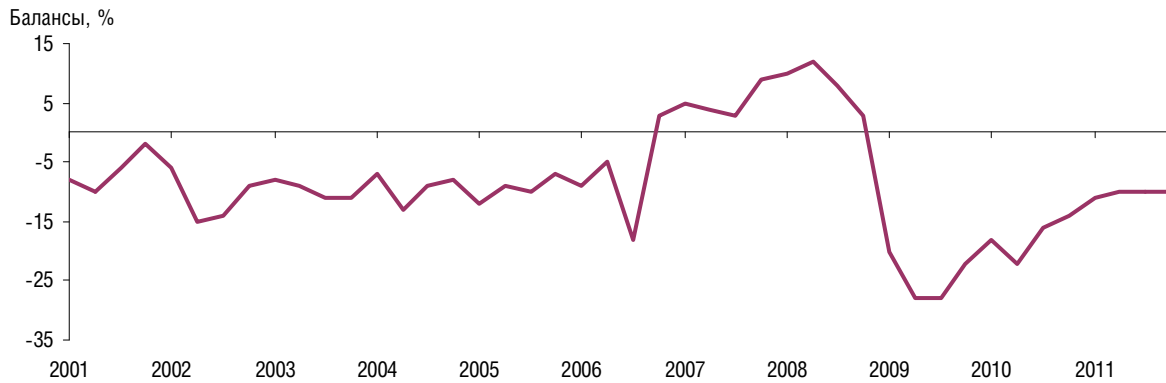
В IV квартале 2011 г. **средний уровень загрузки производственных мощностей** не изменился по сравнению с предыдущим кварталом и составил 62%. При этом 8% строительных организаций использовали не более 30% мощностей, 26% – от 51 до 60%, а 9% – свыше 90%.

Рис. 17. Динамика среднего уровня загрузки производственных мощностей в строительных организациях



Проведенный опрос выявил существенное различие в интенсивности использования производственных мощностей среди строительных организаций с различной численностью занятых.

Рис. 18. Динамика оценки изменения численности занятых в строительных организациях



Интенсивность процесса сокращения численности занятых была различной. В крупных компаниях баланс оценки предпринимателями изменения численности персонала составил  $-7\%$ , тогда как в малых  $-15\%$ .

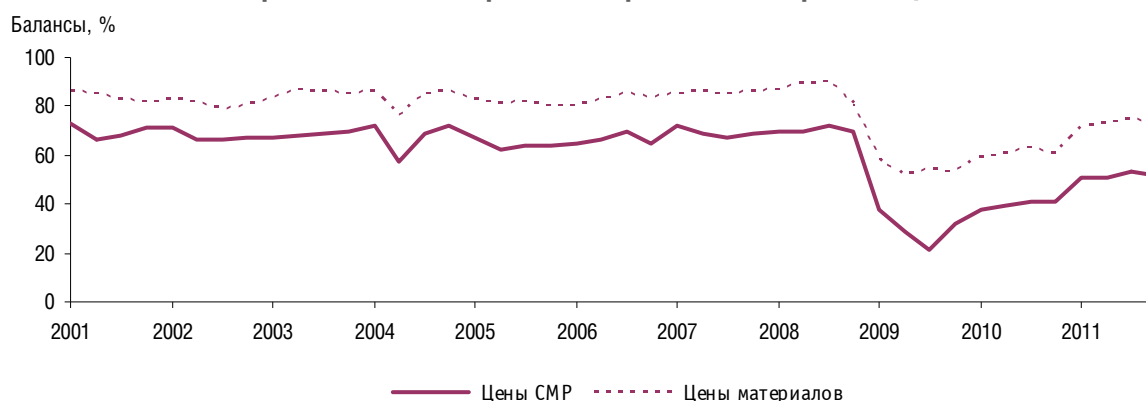
### III. Цены

По мнению руководителей строительных организаций, в IV квартале 2011 г. сохранилась тенденция к повышению цен на строительные материалы, что констатировали 74% предпринимателей. Рост цен на стройматериалы отмечали большинство предпринимателей независимо от размеров и территориальной принадлежности их предприятий. Практически не снизилась доля респондентов, обеспокоенных влиянием лимитирующего строительную деятельность фактора «высокая стоимость материалов, конструкций и изделий». В анализируемом периоде на воздействие указанного фактора сослались 37% респондентов. К сожалению, в строительном секторе улучшение ситуации с новыми заказами и объемом выполненных работ проходит на фоне сокращения производства строительных материалов. Как показывают опросы, многие руководители предприятий отрасли, производящей прочие неметаллические минеральные продукты, зачастую пытаются решить производственные проблемы возглавляемых ими структур за счет роста цен на свою продукцию, вследствие чего более половины участников опроса (53%) сообщили о повышении цен на **строительно-монтажные работы**.



Следует отметить, что интенсивность роста цен на строительные материалы по-прежнему опережала темпы роста цен на строительные работы.

Рис. 19. Динамика оценок изменения цен на строительные материалы и строительные работы в строительных организациях



В I квартале 2012 г. строители ожидают дальнейшего роста цен как на строительные материалы (73% опрошенных), так и на услуги своих организаций (52%).

#### IV. Финансово-экономическая ситуация

Благоприятная конъюнктура, сложившаяся в отчетном квартале со спросом на строительные услуги, не улучшила финансового состояния подрядных организаций. Основными дестабилизирующими факторами, оказывающими влияние на финансовую ситуацию в строительной отрасли, как и ранее, оставались **высокий уровень налогов** и **высокие цены на стройматериалы**. В отрасли продолжилась отрицательная динамика обеспеченности организаций **собственными финансовыми ресурсами**. Баланс оценки изменения показателя не изменился и, как в III квартале, составил  $-9\%$ .

При этом строителям удалось сохранить положительный баланс **прибыли** предприятий (о росте прибыли своих организаций сообщили 20% руководителей, а о сокращении – 11%).

На момент опроса **средний уровень обеспеченности организаций финансированием**, как и ранее, составил 5 месяцев. Крупные строительные фирмы были обеспечены финансированием на более длительный срок (6 месяцев), чем малые организации (3 месяца).

Рис. 20. Динамика оценок изменения прибыли и обеспеченности собственными финансовыми ресурсами в строительных организациях



Во всех группах организаций независимо от численности работающих оценки изменения обеспеченности собственными финансовыми средствами характеризовались отрицатель-

ными балансами. Так, в малых строительных организациях значение показателя не изменилось по сравнению с III кварталом 2011 г. (–14%), а в крупных компаниях – ухудшилось на 2 п. п. (–11%).

В строительных организациях четырех федеральных округов баланс оценки изменения показателя был выше, чем в среднем по отрасли. Худшее положение с обеспеченностью строительных организаций собственными финансовыми ресурсами наблюдалось в Центральном федеральном округе.

В IV квартале 2011 г., оценивая общую экономическую ситуацию, подавляющее большинство руководителей строительных организаций (77%) определили состояние своих структур как «удовлетворительное», 9% – «благоприятное» и 14% – «неудовлетворительное».

Рис. 21. Динамика оценок экономической ситуации в строительных организациях  
Доля организаций от их общего числа, %



Оценки общей экономической ситуации представителями крупных строительных компаний были более высокими, чем в целом по отрасли (80, 9 и 11% соответственно). Руководители малых организаций дали менее позитивные оценки состояния своих фирм (71, 8 и 21% соответственно).

#### V. Факторы, ограничивающие деятельность строительных организаций

По мнению участников опроса, в IV квартале 2011 г. основным дестабилизирующим фактором, оказывающим влияние на состояние делового климата в строительной отрасли, как и прежде, оставался **«высокий уровень налогов»**. В анализируемом периоде распространенность данного фактора незначительно снизилась, однако его влияние отметили более половины респондентов.

Практически не изменились доли предпринимателей, обеспокоенных высокой стоимостью материалов, конструкций и изделий, а также сославшихся на факторы **«недостаток квалифицированных рабочих»**, **«недостаток заказов на работы»**.

Доля участников строительного процесса, зафиксировавших отсутствие ограничивающих производственную деятельность факторов, не изменилась (4%).

Рис. 22. Оценка факторов, ограничивающих производственную деятельность строительных организаций

Доля организаций от их общего числа, %



Сравнительный анализ влияния факторов, сдерживающих развитие строительных организаций с различной численностью занятых, показал следующее распределение оценок. На высокий уровень налогов жаловались как руководители крупных, так и малых строительных компаний (54 и 52% соответственно). Высокие цены реализации продукции у производителей стройматериалов чаще беспокоили респондентов из крупных строительных организаций (41 и 32% соответственно). Дефицит квалифицированных рабочих испытывали как в крупных, так и в малых компаниях (22 и 19% соответственно). Недостаток заказов на подрядные работы острее ощущался в малых организациях (30 против 13% в крупных фирмах).

Ожидания руководителей строительных организаций на I квартал 2012 г. формировались под влиянием позитивных тенденций IV квартала 2011 г., поэтому характеризовались определенным оптимизмом относительно изменения большинства основных показателей строительной деятельности. В частности, предпринимателями прогнозировался дальнейший рост числа заключенных договоров, увеличение численности занятых и улучшение ситуации с обеспеченностью собственными финансовыми средствами.

## Розничная торговля

### I. Обобщенная конъюнктура<sup>5</sup>

Результаты ежеквартальных опросов руководителей свыше 4.2 тыс. организаций розничной торговли в IV квартале 2011 г. позволяют констатировать замедление темпов экономического восстановления в отрасли. В частности, отмечено снижение объемов продаж, уменьшение заказов на поставку товаров, сужение ассортиментной линейки и сокращение товарооборота. Логическим следствием отрицательной динамики названных показателей явилось дальнейшее ухудшение, обозначившееся еще в III квартале, финансового положения торговых организаций. К концу года уже около 40% опрошенных респондентов констатировали уменьшение прибыли.

<sup>5</sup> Проведена сезонная корректировка временных рядов показателей деятельности организаций розничной торговли.

Несмотря на преобладание негативных тенденций, выявленных в анализируемом периоде, **индекс предпринимательской уверенности** в отрасли сохранил значение III квартала и вновь составил +6%.

Рис. 23. Индекс предпринимательской активности в розничной торговле



Впервые за текущий год экономическая деятельность в секторе розничной торговли определялась отрицательной динамикой **заказов на поставку товаров**. В анализируемом квартале значение баланса оценки изменения показателя снизилось по сравнению с предшествующим кварталом на 5 п. п. и составило – 2%. Следствием уменьшения портфеля заказов явилось сокращение **объемов продаж и розничного товарооборота**.

В анализируемом периоде уменьшение объемов продаж констатировали 33% руководителей против 28% кварталом ранее, в то же время о снижении розничного товарооборота сообщали 36 против 33% в III-м квартале. В результате, баланс оценок изменения оборота розничной торговли в IV квартале 2011 г. составил –6 против –2% в предыдущем квартале.

Рис. 24. Динамика оценки изменения объема продаж в натуральном выражении в организациях розничной торговли

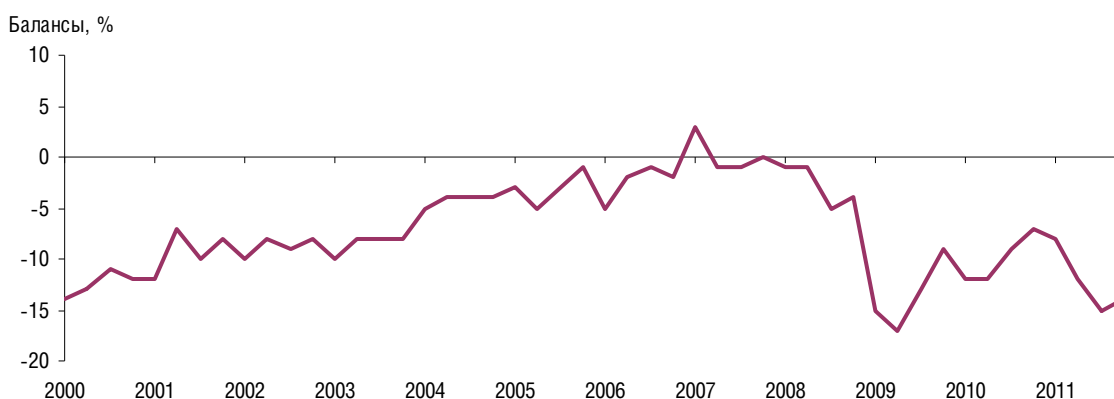


Снижение оборота реализуемой продукции вызвало изменения, связанные с **численностью занятых** в отрасли. По всей видимости, большинство предпринимателей, учитывая сложившуюся конъюнктуру, а также не совсем благополучный с точки зрения деловой активности IV квартал, приняли решение оптимизировать численность персонала и пошли по пути его сокращения.

Сравнение динамики продаж продовольственных и непродовольственных товаров показало, что в течение 2010 г. и вплоть до IV квартала 2011 г. объемы продаж продовольствия опережали непродовольственный сегмент. Однако по итогам года разрыв в динамике объемов продаж розничной торговли продуктовыми и непродовольственными товарами ликвидировался.

**Ситуация с трудовыми ресурсами** в данном секторе экономики оставалась достаточно напряженной. Большинство предпринимателей, учитывая сложившуюся конъюнктуру, а также не совсем благополучный с точки зрения деловой активности грядущий I квартал 2012 г., поддержали тенденцию сокращения персонала, активно начавшуюся в III квартале. В анализируемом периоде 30% предпринимателей осуществили сокращение работников в своих компаниях. Значение баланса оценок численности занятых в IV квартале составило –14 против –7% в аналогичном периоде 2010 г.

Рис. 25. Динамика оценки изменения численности занятых в организациях розничной торговли



В IV квартале ассортиментная политика, проводимая руководителями розничных фирм, отличалась расширением номенклатуры товаров и направлялась на удовлетворение предпраздничного спроса, а также многочисленных новогодних предпочтений потребителей.

В то же время наблюдаемое в анализируемом квартале незначительное замедление расширения ассортимента было естественной реакцией на негативную динамику объема продаж и оборота товаров. Так, в IV квартале баланс оценки изменения показателя снизился относительно предшествующего квартала и составил +14% (+16% в IV квартале 2010 г.).

**Структура поставщиков товаров** организациям розничной торговли в IV квартале 2011 г. формировалась из производителей продукции, оптовых и оптово-посреднических фирм, предприятий розничной торговли, физических лиц и прочих организаций.

Большинство розничных сетей, применив стратегию «партнерских закупок», установили прочные отношения с группами необходимых поставщиков и в анализируемом периоде продолжали закупать товары в основном у оптовых и оптово-посреднических фирм, а также предприятий-производителей, расположенных в одном с ними регионе.

Около 40% опрошенных руководителей отметили, что **доля импортной продукции в общем объеме оборота розничной торговли** в IV квартале 2011 г. относительно предшествующего не изменилась и составила около 20%. Только в 7% торговых фирм доля импорта превышала 80%.

Согласно результатам проведенного обследования, в IV квартале прослеживалось дальнейшее ускорение темпов сокращения **объема складских запасов**. Баланс оценки изменения показателя в анализируемом периоде составил –7 против –4% кварталом ранее. Вместе с тем, большинство руководителей (85%) отметили, что уровень складских запасов в их организациях соответствует «нормальному».

Независимо от складывающейся экономической ситуации в анализируемом квартале сохранялась практически без изменений **система расчетов с поставщиками** – 60% руководителей торговых организаций предпочитали применять безналичные платежи по факту реализации товара.

Система наличных расчетов с поставщиками товаров традиционно применялась руководителями менее активно. Наличные расчеты проводились в основном при получении товара и по факту его реализации, на что указали 27 и 20% руководителей соответственно.

## II. Цены

В IV квартале, впервые за последние два года, отмечалось существенное замедление темпов роста **цены реализации**.

Таким способом предприниматели второй квартал подряд продолжали акцентировать внимание потребителей на выгодных ценовых предложениях, особенно на продовольственных товарах.

В частности, в анализируемом квартале отмечалось снижение доли предпринимателей, указавших на увеличение цены реализации. В результате баланс оценки изменения показателя в IV квартале составил +43 против +46% в предшествующем квартале.

В IV квартале 2011 г. практически в 60% торговых компаний сложившийся уровень **торговых наценок** составлял 16–30%. Торговые наценки в размере 31–50% применяли около 20% организаций, и только 2% фирм продолжили увеличивать цены более чем на 70%. По мнению участников опроса, желаемая средняя торговая наценка, которая была бы достаточной для возмещения издержек обращения и обеспечила получение необходимой прибыли, составляет около 40%.

## III. Финансово-экономическая ситуация

Оценки, характеризующие финансовую составляющую деятельности розничных фирм, в отчетном периоде характеризовались ярко выраженной негативной окраской.

Отрицательная динамика наблюдалась с **обеспеченностью финансовыми ресурсами розничных организаций** – в IV квартале предпринимательские оценки свидетельствовали о сохранении тенденции текущего года, согласно которой доля организаций, у которых сокращались собственные финансовые ресурсы, превышала долю тех, у кого они увеличивались. Баланс оценок изменения показателя в IV квартале составил –5%.

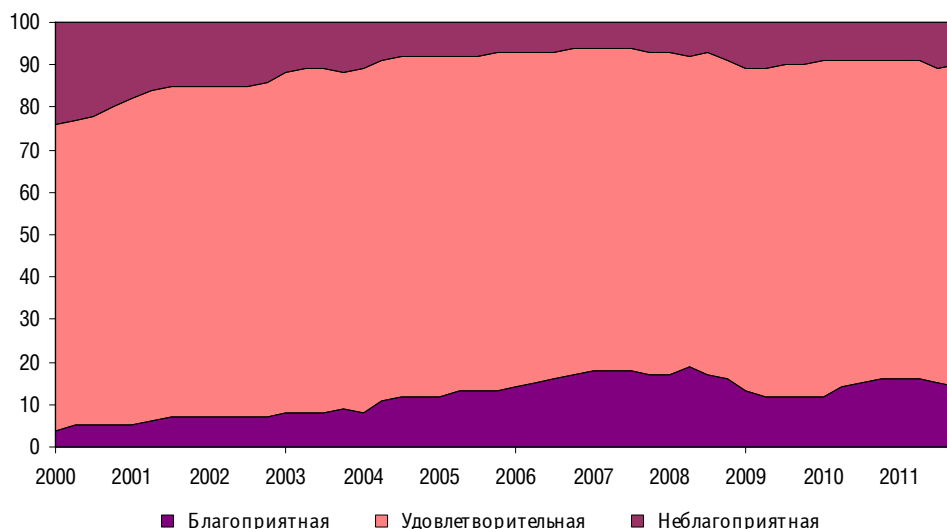
Рис. 26. Динамика оценки изменения обеспеченности собственными финансовыми ресурсами в организациях розничной торговли



В IV квартале 2011 г. уменьшение **прибыли** констатировали более 35% участников опроса. Баланс оценки изменения показателя составил –12 против –6% в III квартале 2011 г. (–4% в IV квартале 2010 г.).

Несмотря на наблюдаемые негативные явления, большинство (76%) участников опроса охарактеризовали экономическую ситуацию в анализируемом квартале как **«удовлетворительную»**.

Рис. 27. Динамика оценки экономической ситуации в организациях розничной торговли  
Доля организаций от их общего числа, %



#### IV. Факторы, ограничивающие деятельность организаций розничной торговли

По оценкам руководителей организаций розничной торговли, воздействие лимитирующих факторов в IV квартале 2011 г. по сравнению с предыдущим не претерпело явных изменений.

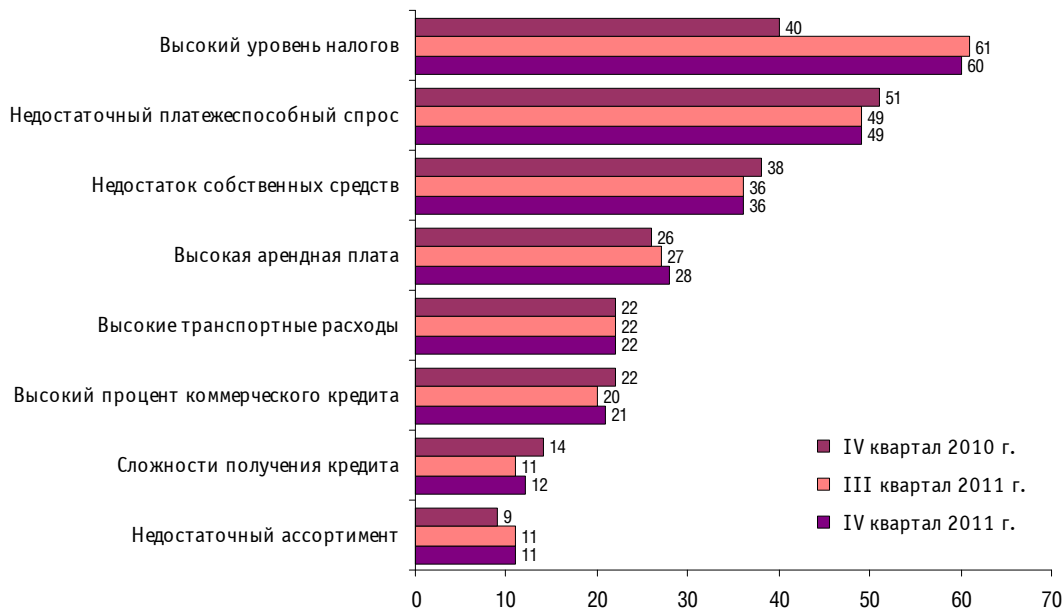
Среди основных лимитирующих факторов, определяющих наибольшую уязвимость розничной торговли в IV квартале, как и в течение всего года, оставались **налоговые ограничения**, которые серьезнейшим образом повлияли на предпринимательский климат торговых организаций. По итогам года о негативном воздействии этого фактора сообщили 60% предпринимателей, против 40% в аналогичном периоде 2010 г. Таким образом очевидно, что ритейл со стороны фискального давления испытал настоящий прессинг.

В IV квартале существенным фактором, лимитирующим деятельность организаций розничной торговли, продолжал оставаться **«недостаточный платежеспособный спрос»**, на который, как и в предыдущем квартале, указали около 50% руководителей. Действие данного фактора ограничивало деятельность торговых компаний, реализующих как продукты питания, так и непродовольственные товары.

Наряду с вышеуказанными факторами заметное место в рейтинге ограничений заняли финансовые проблемы торговых фирм. Так, в IV квартале более 35% руководителей ссылались на недостаток **финансовых средств** в возглавляемых ими структурах.

Менее значимыми осложнениями для бизнеса респонденты посчитали 3 фактора: **недостаточный ассортимент, получение кредитных средств, а также уровень процентных ставок.**

Рис. 28. Оценка факторов, ограничивающих деятельность организаций розничной торговли  
Доля организаций от их общего числа, %



Ритейлеры в 2011 г., столкнувшись с гораздо более сложной ситуацией на потребительском рынке, чем ожидалось в 2010 г., подошли к вопросам развития достаточно осторожно, ориентируясь в первую очередь на изменения внешней и внутренней конъюнктуры, что является правильным решением в данной ситуации.

Главный достигнутый результат – продвижение по курсу, направленному на восстановление и развитие возглавляемых ими торговых организаций.

## Оптовая торговля

### I. Обобщенная конъюнктура

Результаты очередного ежеквартального опроса руководителей свыше 3 тыс. организаций оптовой торговли в IV квартале 2011 г. свидетельствуют о преобладании в данном секторе экономики преимущественно стабилизационных тенденций. Большинство отрицательных тенденций, обозначившихся в первом полугодии 2011 г., к концу года практически всецело себя исчерпали. Отличительной чертой в деятельности оптовых организаций в 2011 г. следует считать импульсивный характер преодоления конъюнктурных колебаний за счет стабилизационных мер и использования внутренних регуляторов, выработанных предпринимателями.

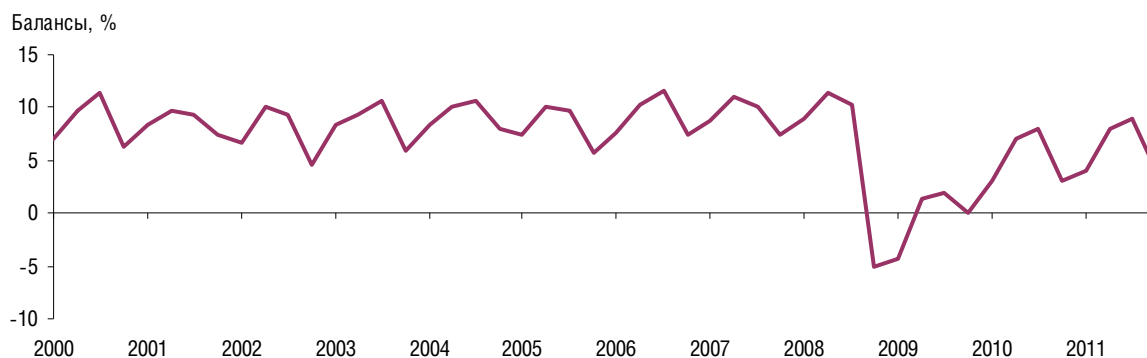
В целом, рассматриваемый период с точки зрения динамики основных показателей, безусловно, следует оценивать как умеренно-благоприятный. Оптовики, сформировав адаптивную рыночному тренду номенклатуру реализуемых товаров, научились оперативно реагировать на сигналы рынка.

Основные показатели, определяющие состояние делового климата в данном секторе экономики, в анализируемом периоде по-прежнему продемонстрировали тенденцию к росту. Так, в IV квартале большинство предпринимателей констатировали увеличение **объемов продаж, товарооборота**, расширение номенклатурных позиций в **ассортиментной линейке**. При этом **положительный вектор развития спросовой ситуации** стал одним из определяющих моментов, сформировавших преимущественно поступательные процессы в отрасли.

В IV квартале 2011 г. в результате сохранения многих позитивных тенденций **индекс предпринимательской уверенности** хотя и снизился по сравнению с III кварталом, но остался положительным, составив +4%.



Рис. 29. Индекс предпринимательской уверенности в оптовой торговле



Следует отметить, что в IV квартале положительные оценки делового климата прослеживались по всем группам товаров и в целом превзошли значения, полученные в аналогичном периоде 2010 г. Прежде всего это касается оптовых фирм, занимающихся поставками автотранспортных средств, фармацевтических и медицинских товаров, бытовой мебели, лесоматериалов и стройматериалов, химических продуктов.

В анализируемом периоде наиболее благоприятная экономическая ситуация наблюдалась в организациях, реализующих автотранспортные средства (индекс предпринимательской уверенности составил +9%), сельскохозяйственное сырье (+9%), химические продукты (+8%).

Отчетный квартал отмечен и закреплением положительных темпов роста одного из главных показателей оптовой торговли – **прибыли**. Происходящие процессы в экономическом развитии оптовых структур в течение второго полугодия все-таки позволили нейтрализовать отрицательную динамику показателя, наблюдавшуюся в течение первых двух кварталов 2011 г.

В некоторой степени позитивное воздействие на положение оптовых фирм оказал процесс улучшения условий кредитования торговых предприятий. В частности, в анализируемом периоде предпринимательские оценки обеспеченности **кредитными и заемными финансовыми** ресурсами закрепились в положительной зоне.

Тем не менее, добиться кардинальных и качественных изменений в финансовых вопросах, к сожалению, не удалось.

В IV квартале 2011 г. завершение делового сезона сопровождалось традиционным затишьем предпринимательской активности, что спровоцировало приостановку развития позитивных тенденций, зафиксированных в организациях оптовой торговли в III квартале. Однако доля предпринимателей, отмечавших увеличение портфеля заказов по сравнению с предшествующим кварталом, осталась преобладающей. Баланс оценки изменения **спроса** в IV квартале составил +1% против +7% в III квартале (+6% в IV квартале 2010 г.).

Обозначившаяся тенденция в большей степени прослеживалась в организациях, деятельность которых связана с поставками товаров социального назначения. Определенными лидерами в этой группе стали фирмы, реализующие автотранспортные средства, автомобильные детали, пищевые продукты, парфюмерию, а также фармацевтические и медицинские товары.

Существенное ухудшение ситуации со спросом констатировали руководители оптовых фирм, реализующих сельхозсырье, топливо, металлы и металлические руды, лесоматериалы и строительные материалы, химические продукты.

В анализируемом периоде об увеличении объемов продаж сообщили около 40% участников опроса. Значение баланса оценок изменения показателя в IV квартале составило 3% против 7% в III-м (8% в IV квартале 2010 г.). Динамичнее всего, согласно оценкам респондентов, осуществлялись продажи в оптовых фирмах, реализующих парфюмерные и косметические, фармацевтические и медицинские товары, автотранспортные средства, пищевые продукты, включая напитки и табачные изделия.

Уменьшение объемов продаж констатировали предприниматели, реализующие топливо, металлы и металлические руды, лесоматериалы и строительные материалы, химические продукты.

Ситуация на рынке труда в оптовой торговле в течение 2011 г. характеризовалась вялотекущим процессом сокращения персонала. В большинстве торговых фирм эта тенденция прослеживалась и в IV квартале. В частности, в анализируемом периоде относительно III квартала продолжилось высвобождение персонала. Причем доли руководителей, сокращающих и набирающих новых работников, на протяжении текущего года были приблизительно одинаковыми и колебались около 25%. Значение баланса оценок показателя в IV квартале 2011 г. вновь составило –1%.

Рис. 30. Динамика оценки изменения численности занятых в организациях оптовой торговли



В анализируемом периоде сокращения численности происходили в организациях, реализующих сельхозсырье и живых животных, пищевые продукты, бытовые электротовары, топливо, химические продукты.

В то же время предприниматели, занимающиеся поставками автотранспортных средств и автомобильных деталей, парфюмерии и косметики, фармацевтических и медицинских товаров, констатировали расширение штата сотрудников в своих фирмах.

О расширении **ассортимента** сообщили около 20% респондентов, тогда как о его сужении – только 9%. Баланс оценки изменения показателя увеличился относительно предшествующего квартала и составил +9%.

Согласно результатам проведенного обследования, в IV квартале прослеживалось замедление темпов сокращения объемов складских запасов. Баланс оценки изменения показателя составил –8% против –10% в III квартале (–7% в IV квартале 2010 г.). Вместе с тем, большинство руководителей (80%) продолжали оценивать уровень имеющихся складских запасов товара в их организациях как «нормальный».

Структура поставщиков и потребителей товаров в IV квартале 2011 г. формировалась из предприятий-производителей, оптовых и оптово-посреднических фирм, организаций розничной торговли, прочих организаций, а также физических лиц.

Анализ оценок предпочтений в выборе поставщиков товаров показал, что большинство предпринимателей продолжили в анализируемом периоде закупать товары в основном у предприятий-изготовителей продукции и в оптовых фирмах. Так, организации приобретали у оптово-посреднических фирм более половины (54%) от общего объема покупок, у предприятий-производителей – 42%.

В то же время распределение оптовыми фирмами реализуемых товаров по покупателям характеризовалось наибольшими поставками для оптовых и оптово-посреднических, а также розничных организаций (33 и 29% соответственно). Остальное количество товаров, от общего объема продаж, предназначалось предприятиям-производителям, физическим лицам и прочим организациям.

В IV квартале 2011 г. осталась прежней география закупок и продаж товаров оптовыми организациями.

Около половины от общего объема закупаемой продукции составлял товар, приобретенный предпринимателями в собственном регионе, чуть менее – у поставщиков, расположенных в других регионах Российской Федерации.

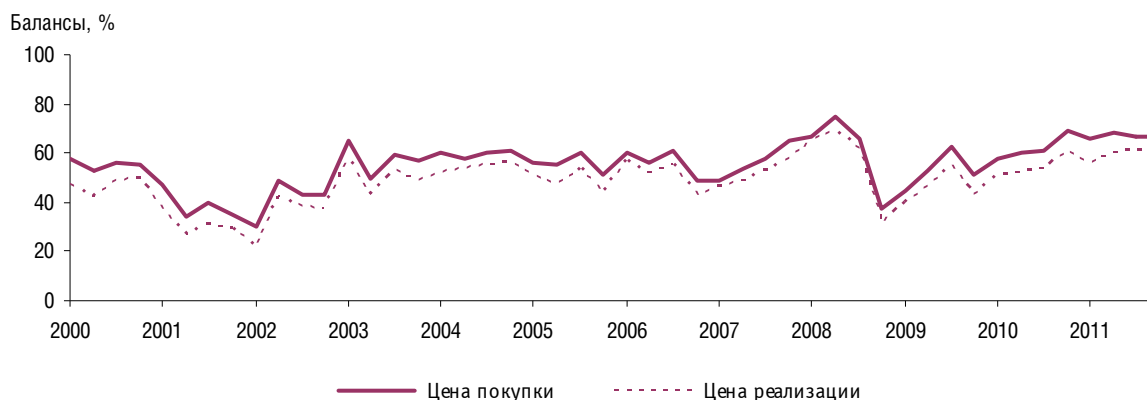
Распределение объемов продаж по местонахождению покупателей в анализируемом квартале сохранилось практически без изменений. Основную часть товаров (82% от общего объема продаж) предприятия и оптовые фирмы реализовывали организациям, расположенным в одном с ними регионе.

## II. Цены

Анализируемый квартал характеризовался относительно спокойной динамикой повышения цен реализации и сохранил темпы предшествующего периода. Отчасти этому способствовало торможение роста цен у основных поставщиков оптовых фирм.

В IV квартале 2011 г. балансовые значения оценок изменения **цен покупки** и **цен реализации** относительно III квартала остались неизменными и составили +67 и +61% соответственно (+69 и +61% в IV квартале 2010 г.).

Рис. 31. Динамика оценок изменения цен покупки и реализации в организациях оптовой торговли



Стратификация оптовых фирм по основным видам деятельности показала, что увеличение отпускных оптовых цен было характерно для фирм, занимающихся поставками товаров социального назначения. Так, в IV квартале около 70% руководителей, реализующих пищевые продукты, включая напитки и табачные изделия, а также парфюмерные и косметические товары, сообщили о преобладании данной тенденции.

В то же время, несмотря на некоторое снижение темпов роста цен реализации на топливо, в течение 2011 г. в организациях указанного вида деятельности происходило самое масштабное повышение цен. Так, балансовое значение показателя по сравнению с I-м кварталом возросло на 23 п. п., составив в IV квартале +69%.

В IV квартале 2011 г. в 44% торговых компаний сложившийся уровень **торговых наценок** составлял 6–15%. Торговые наценки в размере 16–20% применяли 20% организаций, и только 15% фирм увеличивали цены от 20 до 50%.

**Порядок расчетов оптовых торговых организаций** с поставщиками и покупателями реализуемых товаров в IV квартале 2011 г. не изменился.

Осталась без изменений по сравнению с предыдущим кварталом и система расчетов организаций оптовой торговли с поставщиками продукции, при которой доля безналичной формы была основной и составила 97% от общего объема расчетов. Доля наличных расчетов составила 2%, взаимозачетов – 1%. Векселя, другие финансовые инструменты и бартер как формы расчетов практически не использовались.

В финансовых отношениях с покупателями оптовики применяли преимущественно безналичные (84%) и наличные расчеты (15% от общего объема расчетов). Доля взаимозачетов оставалась на уровне 1%.

### III. Финансово-экономическая ситуация

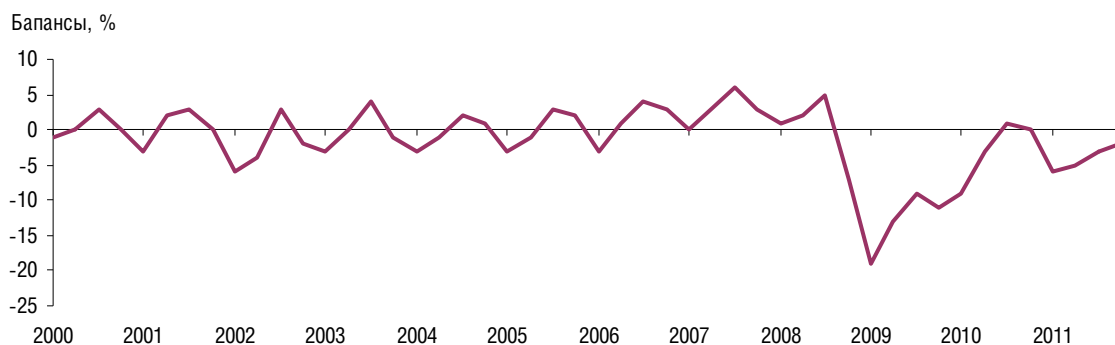
Анализируемый квартал вновь характеризовался положительными темпами роста **прибыли**. Происходящие процессы в экономическом развитии оптовых структур все-таки позволили в IV квартале сохранить достигнутые результаты и окончательно преодолеть негативную динамику, наблюдавшуюся в течение первого полугодия.

Так, в IV квартале увеличение **прибыли** констатировали около 40% респондентов. Баланс оценки изменения показателя составил +2% (+6% в IV квартале 2010 г.). Наиболее высокое значение показателя было зафиксировано в фирмах, поставляющих на рынок парфюмерию и косметику, фармацевтические и медицинские товары.

В то же время замедление снижения прибыли отмечалось в оптовых организациях, реализующих сельхозсырье и живых животных (баланс оценки изменения показателя в IV квартале составил –3 против –6% в III квартале).

Следует отметить, что в течение 2011 г. показатели состояния финансового положения торговых фирм демонстрировали устойчивость положительных тенденций, что в IV квартале выразилось в продолжающемся снижении обеспеченности организаций **собственными финансовыми ресурсами**. Баланс оценки изменения показателя составил –2% (0% в IV квартале 2010 г.).

Рис. 32. Динамика оценки изменения обеспеченности собственными финансовыми ресурсами



В IV квартале закрепились положительная динамика **обеспеченности оптовых организаций кредитными и заемными финансовыми ресурсами**. Баланс оценки изменения показателя составил +1% против +3% в III квартале (+3% в IV квартале 2010 г.).

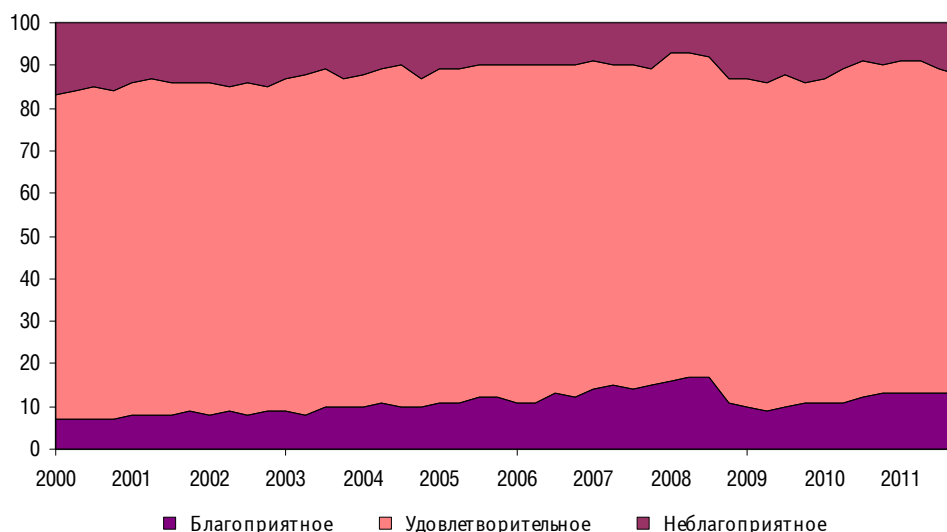
Позитивные изменения с кредитованием были зафиксированы в первую очередь у оптовых фирм, реализующих автотранспортные средства, бытовые электротовары, химические продукты, а также парфюмерию и косметику.

Наибольшие трудности с получением кредитных средств наблюдались в фирмах, занимающихся поставками металлов и металлической руды (баланс оценки изменения показателя составил –4%).

В IV квартале 2011 г. без изменений оставалась **структура источников финансирования** оптовых организаций. Как и прежде, доля собственных оборотных средств в общем объеме использованных источников финансирования составляла основную часть – 68%, кредитных и заемных – 21%, финансовых средств клиентов – 10%, прочих средств – 1%.

Преобладание позитивных оценок позволило большинству руководителей (75%) в IV квартале 2011 г. охарактеризовать сложившееся **экономическое положение** как «удовлетворительное».

**Рис. 33. Динамика оценки экономического положения в организациях оптовой торговли**  
Доля организаций от их общего числа, %

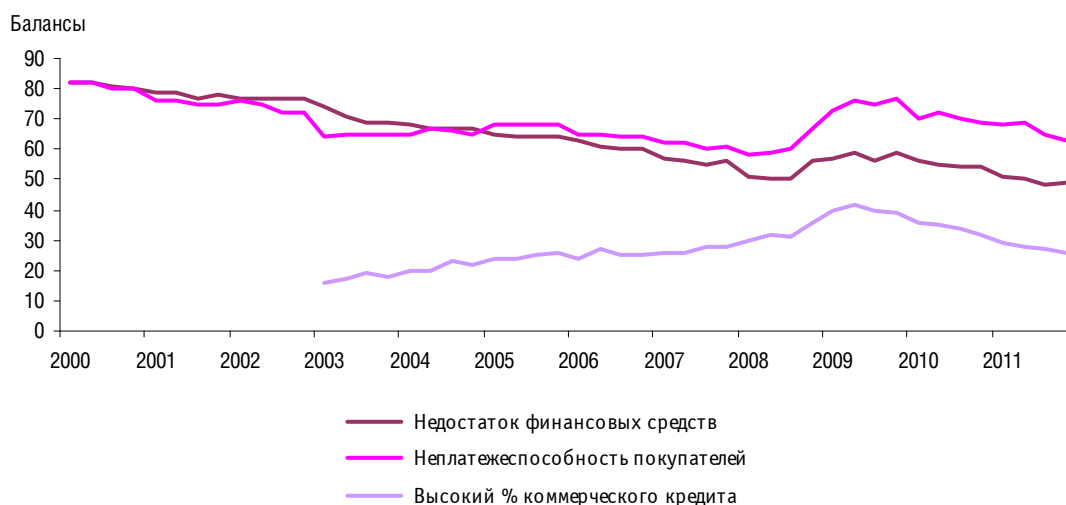


#### IV. Факторы, ограничивающие деятельность организаций оптовой торговли

Анализ группы лимитирующих факторов, которые, по мнению предпринимателей, оказывали негативное влияние на развитие их структур в течение 2011 г., позволяет констатировать некоторое ослабление в конце года отрицательной нагрузки со стороны ряда ограничений. Вместе с тем, зафиксированное на протяжении года чередование подъемов и спадов компенсационных восстановительных процессов, а также совокупность ответных стратегических мероприятий, проводимых предпринимателями, несколько затрудняет однозначную интерпретацию степени влияния тех или иных факторов на деятельность оптовых фирм, реализующих различные товарные группы.

Так, в IV квартале основная масса предпринимателей указывала на такие ограничения, как **«неплатежеспособность покупателей»**, **«высокий уровень налогов»**, **«недостаток финансовых средств»**.

**Рис. 34. Динамика оценок важнейших факторов, ограничивающих деятельность организаций оптовой торговли**  
Доля организаций от их общего числа, %



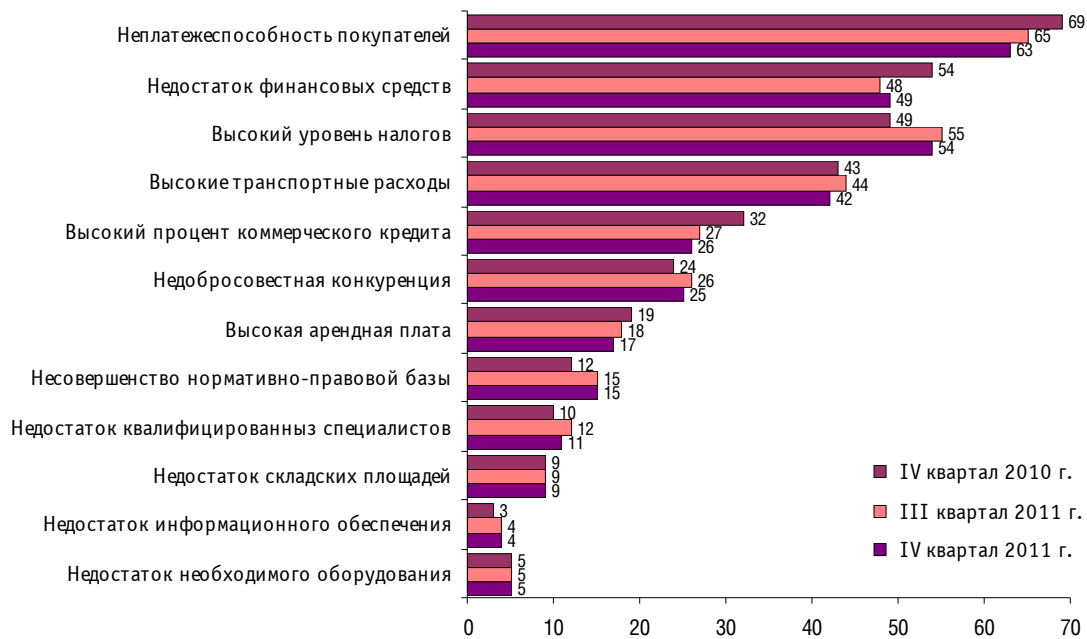
Следует отметить, что предпринимательская реакция на вышеуказанные факторы была дифференцирована в зависимости от сферы торговой деятельности.

Так, наибольшую восприимчивость к колебаниям платежеспособности покупателей отмечали предприниматели, чья деятельность связана с поставками на рынок фармацевтических и медицинских товаров, машин и оборудования, химических продуктов, автомобильных деталей. Доля респондентов, сообщивших о данной проблеме, достигала 70%.

Наиболее острую зависимость со стороны фискального пресса в анализируемом периоде продолжили испытывать руководители фирм, реализующих автотранспортные средства, бытовую мебель, напольные покрытия, бытовые электротовары, радио- и телеаппаратуру, автомобильные детали, узлы и принадлежности.

**Рис. 35. Оценка факторов, ограничивающих деятельность организаций оптовой торговли**

*Доля организаций от их общего числа, %*



Зафиксированные в 2011 г. результаты экономической деятельности оптовых структур – итог адаптации и преодоления многочисленных дисбалансов, а отнюдь не сбалансированное и устойчивое восстановление.

Учитывая достаточно осторожные прогнозы респондентов относительно деятельности своих организаций в I квартале 2012 г., нет полной уверенности в том, что отмеченный в IV квартале 2011 г. рост деловой активности оптовых фирм продолжится и в текущем году.

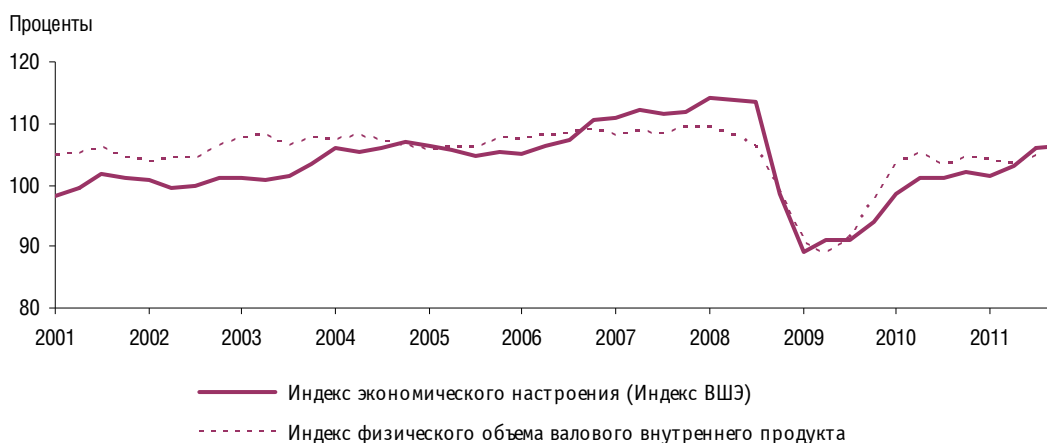
### Индекс экономического настроения (Индекс ВШЭ)

В IV квартале 2011 г. сохранилась сформировавшаяся в начале года восходящая тенденция изменения Индекса экономического настроения (Индекса ВШЭ), но темпы роста показателя замедлились. Индекс вырос всего на 0.2 п. п. и достиг значения 106.3%, которое является лучшим за последние три года, однако остается значительно ниже докризисных величин.

В течение всего периода наблюдений минимальное значение Индекса было зафиксировано в IV квартале 1998 г. (71.7%). В период финансово-экономического кризиса 2008–2009 гг., несмотря на резкий спад экономической активности, настрой предпринимателей и потребителей был не столь пессимистичным. В конце 2008 г. после снижения до 89.2% индекс достаточно быстро восстановился до своего среднего многолетнего значения (100%) и в начале 2010 г. превысил его. Вместе с тем динамика как Индекса экономическо-

го настроения (Индекса ВШЭ) в целом, так и его отдельных компонентов на протяжении последних двух лет указывает на сдержанные темпы компенсационного роста российской экономики.

Рис. 36. Индекс экономического настроения (Индекс ВШЭ)



Незначительный рост индекса в IV квартале 2011 г. по сравнению с предыдущим периодом стал возможен за счет позитивных изменений делового климата в строительстве на фоне вялотекущей ситуации в промышленном производстве, замедления позитивных тенденций в розничной торговле и при отсутствии видимых улучшений совокупных потребительских ожиданий.

В значениях большинства отдельных компонентов индекса существенных изменений по сравнению с предыдущим кварталом не наблюдалось. Заметными положительными явлениями можно назвать более благоприятные прогнозы, касающиеся численности занятых в строительстве, и сокращение уровня складских запасов в организациях розничной торговли. Имели место также малозаметное расширение спроса на промышленную продукцию и более оптимистичные ожидания промышленников относительно выпуска продукции. С другой стороны, было зафиксировано ухудшение экономической ситуации (как фактической, так и ожидаемой) в организациях розничной торговли и увеличение объема запасов готовой промышленной продукции. Без изменений остался компонент индекса, характеризующий потребительскую уверенность.

В рейтинге факторов, противодействующих улучшению делового климата в обследуемых секторах экономики страны, продолжает лидировать высокий уровень налогообложения, причем в течение 2011 г. наблюдалось перманентное усиление его негативного воздействия. На фоне этой проблемы другой важнейший ограничитель деятельности организаций реального сектора – недостаточный внутренний спрос на продукцию (услуги) – постепенно отошел на второй план. Наибольшую чувствительность к фискальному прессингу проявили организации розничной торговли, в меньшей степени он сказался на деятельности промышленных предприятий.

В IV квартале 2011 г. сложилась несколько парадоксальная ситуация. В частности, основным драйвером незначительного роста Индекса экономического настроения (Индекса ВШЭ) стала самая депрессивная на сегодняшний момент отрасль среди базовых отраслей экономики – строительство. Сегодня строительство испытывает наиболее тяжелые последствия кризиса 2008 г., поэтому даже малозаметные положительные изменения конъюнктуры на строительном рынке, выраженные в замедлении темпов ухудшения делового климата в IV квартале 2011 г., воспринимаются как позитивные тенденции по выходу отрасли из кризисного состояния.

В целом даже незначительный рост Индекса экономического настроения (Индекса ВШЭ) в IV квартале 2011 г. на 0.2 п. п. можно рассматривать как позитивный процесс, учитывая дос-



таточную степень экономической и политической неопределенности как в глобальном мире, так и внутри страны. В связи с выявленной высокой корреляцией динамики индекса с динамикой ВВП страны можно предположить, что серьезных изменений темпов роста ВВП в IV квартале 2011 г. не произойдет.

К сожалению, исходя из прогнозов респондентов, акцентированных положительных изменений индекса в I квартале 2012 г. не ожидается.

## Инвестиционная активность промышленных организаций в 2011 г.

### I. Обобщенная конъюнктура

Очередной ежегодный опрос руководителей свыше 10 тыс. промышленных организаций России о состоянии инвестиционного климата в 2011 г. свидетельствует о достаточно активной позиции предпринимателей относительно внедрения новых и реализации запущенных ранее инвестиционных программ.

По мнению респондентов, лидерами в области инвестиционной активности, как и в 2010 г., являлись предприятия по производству кокса и нефтепродуктов, добыче металлических руд, металлургического производства.

По результатам обследования в 2011 г. по-прежнему стратегическим **целевым приоритетом** инвестиций была замена изношенной техники и оборудования – об этом сообщили уже 69% респондентов против 67% в 2010 г. При этом основной причиной выбытия основных средств явилась физическая изношенность и отсутствие возможности для дальнейшей эксплуатации техники и оборудования. Большинство промышленных организаций всех видов деятельности направляли инвестиции на создание новых основных средств, приобретая машины и оборудование. Следует отметить, что в анализируемом периоде также прослеживалась активизация деятельности в компаниях, инвестирующих в новые транспортные средства.

Особенное внимание заслуживает тенденция к увеличению доли предпринимателей, избравших одним из направлений инвестиций в основной капитал модернизацию основных средств.

В целом при оценке введенных в действие и приобретенных основных средств лидирующее положение по-прежнему оставалось за электронно-вычислительной техникой и средствами механизации и автоматизации инженерного и управленческого труда. Достаточно большая доля организаций была ориентирована на приобретение комплексов и технологических линий для машин и оборудования, а также отдельных установок.

Основным источником инвестиций в основной капитал для большинства организаций являлись собственные средства. По оценкам респондентов, в 2012 г. обследованные организации по-прежнему будут ориентированы на собственные средства.

По мнению большинства руководителей организаций всех видов промышленной деятельности, в 2011 г. **финансовые проблемы, неопределенность экономической обстановки в стране, а также инвестиционные риски** явились основными лимитирующими факторами инвестиционных процессов на предприятиях.

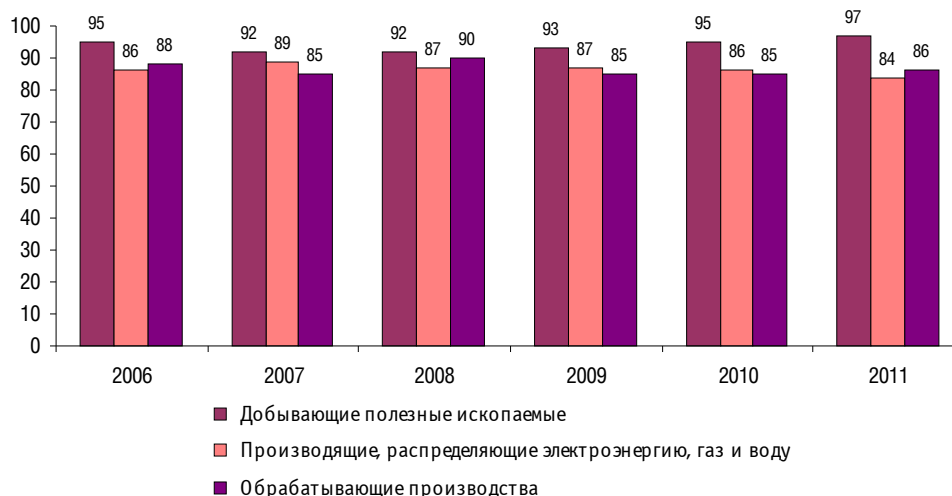
### II. Основные показатели инвестиционной деятельности

Промышленные предприятия в текущем году продемонстрировали более уверенное настроение, нежели годом ранее. Достигнутые результаты, безусловно, являются следствием реализации эффективных мер, способствующих восстановлению благоприятного инвестиционного климата. К таким мерам следует отнести рациональное использование стратегических резервов для минимизации влияния негативных последствий кризисного периода.

По мнению предпринимателей, в 2011 г. сохранялась отраслевая структура инвестиций в основной капитал промышленных организаций, причем значительная часть этих инвестиций пришлась на долю экспортно-ориентированных, преимущественно сырьевых отраслей.



Рис. 37. Распределение инвестиций в основной капитал по видам экономической деятельности  
Доля от общего числа обследованных организаций, %



При этом рост инвестиционной активности в добывающем секторе во многом определялся более высокой ее интенсивностью на предприятиях, добывающих металлические руды (99%), сырую нефть и газ, торф, каменный и бурый уголь (97%), предоставляющих услуги в этой области (97%).

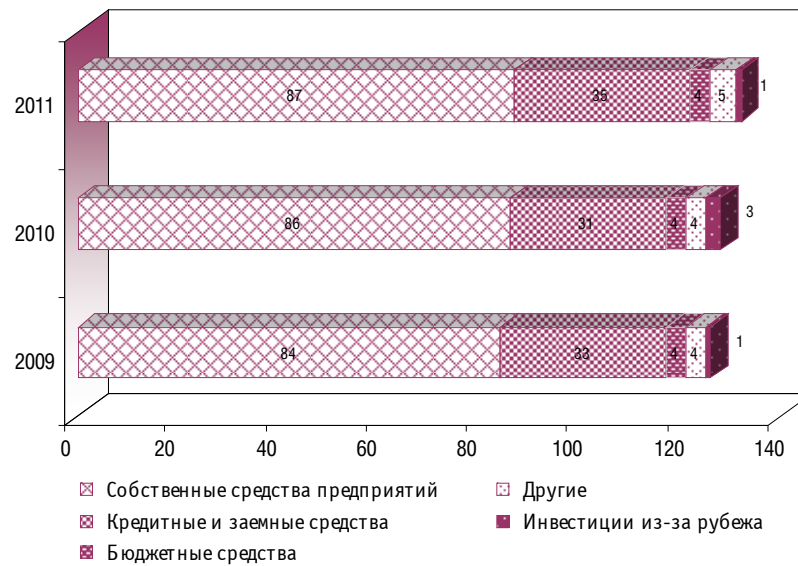
В отличие от 2010 г. в 2011 г. посткризисное восстановление экспортно-ориентированных отраслей топливно-сырьевого сектора экономики существенной поддержки развитию связанных с ними обрабатывающих производств не оказало.

По-прежнему наибольшую инвестиционную активность проявляли организации, производящие кокс и нефтепродукты (99%). К лидерам по числу участников инвестиционного процесса относились также организации металлургического (98%) и химического производства (97%), производящие транспортные средства и оборудование (96%); целлюлозу, древесную массу, бумагу, картон и изделий из них (92%).

Менее активными в осуществлении инвестиций в основной капитал оказались организации издательской и полиграфической деятельности (50%), а также текстильного и швейного производства, производящие кожу и изделия из кожи (59%).

**В 2011 г. преобладающими источниками инвестиций в основной капитал для промышленных организаций практически всех видов деятельности, как и в предыдущие годы, являлись собственные финансовые средства. На втором месте (с большим отрывом) – кредитные ресурсы.**

Рис. 38. Основные источники инвестиций  
Доля от общего числа обследованных организаций, %



Заметное повышение числа организаций, использующих собственные средства на инвестиции, зафиксировано в сферах добычи сырой нефти и газа и предоставления услуг в этих областях – с 79% в 2010 г. до 89% в 2011 г., добычи урановой и ториевой руд и прочих полезных ископаемых – с 86 до 91%, а также производства транспортных средств и оборудования – с 80 до 91%.

Аутсайдерами в использовании собственных средств для инвестиций по-прежнему оставались организации полиграфической деятельности (53%), текстильного и швейного производства, производства кожи и изделий из кожи (53%).

Обращение к кредитным и заемным средствам как источникам финансирования устойчиво занимало второе место (по значимости) при этом обращает на себя внимание некоторое наращивание доли промышленных организаций с 31% в 2010 г. до 35% в 2011 г., избравших данный механизм инвестирования.

В 2011 г. к таким организациям относились, прежде всего, предприятия обрабатывающего сектора, производящие целлюлозу, древесную массу, бумагу, картон и изделия из них (50%), резиновые и пластмассовые изделия (49%), организации металлургического производства (48%), а также занимающиеся обработкой древесины (45%).

Для осуществления инвестиционной деятельности в 2011 г., как и в 2010 г., только 4% организаций использовали бюджетные средства. В большей мере это касалось предприятий автопрома и организаций, производящих и распределяющих электроэнергию, газ и воду.

Привлечение зарубежных инвестиций в промышленное производство, по оценкам предпринимателей, по-прежнему было незначительным. Участие иностранных инвесторов в 2011 г. наблюдалось только в 5% обследованных промышленных организаций.

Следует отметить, что в 2012 г. обследованные предприятия по-прежнему будут ориентированы на собственные средства. Так, за счет собственных средств собираются осуществлять инвестиционную деятельность более 80% организаций, в то время как кредитные ресурсы надеются использовать не более 40% предпринимателей.

Согласно результатам обследования, максимальный срок, на который в 2011 г. большинство руководителей готовы вложить финансовые средства в инвестиционный проект, направленный на развитие собственных промышленных предприятий, составил от 1 до 5 лет. Об этом сообщили 67% руководителей.

Так, от 1 года до 5 лет наибольшую готовность к инвестированию выразили руководители обрабатывающих предприятий, производящих транспортные средства и оборудование, электрооборудование, обрабатывающих древесину и выпускающих изделия из дерева.

Конкретные цели инвестиционных программ промышленных организаций различных видов экономической деятельности в 2011 г. не имели существенных различий с приоритетами 2010 г.

Для предприятий большинства отраслей промышленности сохранялось осуществление инвестиций в отдельные мероприятия, связанные в основном с восстановительными процессами на производствах – заменой изношенной техники и оборудования, на что указали 69% респондентов (67% в 2010 г.).

Рис. 39. Цели инвестирования в основной капитал  
Доля от общего числа обследованных организаций, %



Реализация целевых программ в большей степени прослеживалась в организациях добывающих производств. Так, более 80% предпринимателей, занимающихся добычей полезных ископаемых, направляли инвестиции на расширение производственных мощностей с целью увеличения объемов добычи. При этом наиболее активно осуществляли подобные мероприятия организации по добыче урановой и ториевой руд и прочих полезных ископаемых (84%), металлических руд (83%), а также торфа, каменного и бурого угля (82%).

В обрабатывающей отрасли наибольшей интенсивностью процесса замены изношенной техники и оборудования характеризовались предприятия по производству кокса и нефтепродуктов, а также химической и металлургической продукции.

Вместе с тем, при сложившейся технологической и возрастной структуре основных средств, отдача от вышеуказанных целевых программ оказалась явно недостаточной для проведения эффективной промышленной политики на предприятиях.

При дальнейшем анализе современного состояния промышленных предприятий становится очевидным, что ресурсы существующих производственных мощностей практически исчерпаны, поскольку значительная часть оборудования ввиду его физического и морального износа не может быть задействована в производстве. В результате, замена изношенной техники и оборудования, занимающая лидирующее место в рейтинге целей, обусловлена отнюдь не низкой эффективностью использования, а невозможностью ее дальнейшей эксплуатации. В промышленности значительный износ основных средств является не только причи-

ной низкой загрузки оборудования, ограничивающей возможности дальнейшего роста производства, но и невозможностью выпуска качественной, сопоставимой с мировыми аналогами продукции.

В 2011 г. в обследованных промышленных организациях на списание машин, оборудования и транспортных средств из-за **длительной службы и физической изношенности** как на основную причину выбытия указывали большинство руководителей предприятий, добывающих, обрабатывающих, а также производящих и распределяющих электроэнергию, газ и воду (77, 59 и 53% респондентов соответственно).

Согласно оценкам респондентов, особенно сложная ситуация с основными фондами складывалась в организациях, производящих кокс и нефтепродукты (86% организаций), металлургического производства (86%), добывающих металлические руды (81%).

Следует отметить, что в анализируемом периоде к основным инвестиционным целям руководители также отнесли ряд мероприятий, направленных на повышение эффективности производства и заключающихся в автоматизации или механизации существующего производственного процесса, внедрении новых производственных технологий, снижении себестоимости продукции, а также экономии энергоресурсов.

В 2011 г. продолжилось дальнейшее увеличение доли предприятий, осуществлявших инвестиции в экологию, на что указали 40% респондентов против 37% в 2010 г. Выделение инвестиционных ресурсов на охрану окружающей среды достаточно распространенным оказалось прежде всего в организациях, производящих кокс и нефтепродукты (80%), а также в металлургическом производстве (79%). В организациях других видов деятельности затраты на охрану окружающей среды были значительно меньше.

**Большая часть руководителей промышленных организаций всех видов деятельности в 2011 г. направляла инвестиции на создание новых основных средств, приобретая машины и оборудование. Об этом в анализируемом периоде сообщили 89% респондентов против 86% в 2010 г.**

Следует отметить, что в анализируемом периоде в рамках соответствующего направления возросла активность компаний, инвестирующих как в **создание новых транспортных средств**, так и **зданий и сооружений**.

Продолжила рост доля инвестиционно активных организаций, в которых уделялось существенное внимание **модернизации основных средств**.

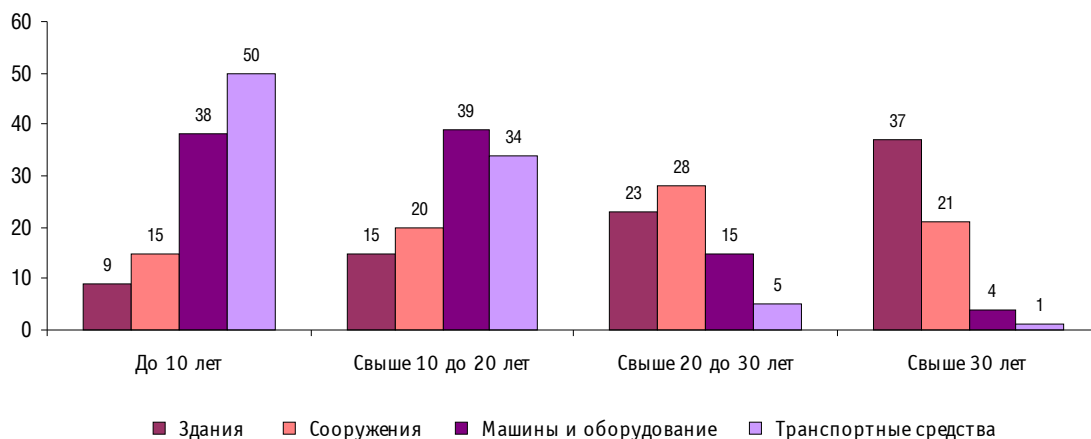
В 2011 г. о данных мероприятиях сообщили более 60% руководителей промышленных организаций. На модернизацию производств направлялось инвестиций больше всего в организациях по производству кокса и нефтепродуктов (85%), металлургического и химического производств (84 и 78% соответственно).

Состояние производственных мощностей свидетельствует о том, что проводимая на предприятиях модернизация, к сожалению, в большей степени является «латанием дыр». Несмотря на проведение мероприятий по обновлению производственной базы промышленных предприятий, по-прежнему большой удельный вес в ней занимали устаревшие машины и оборудование.

**В 2011 г. сроки службы основных фондов у подавляющего большинства предприятий намного превышали существующие нормативы. В частности, доля организаций, располагающих машинами и оборудованием в возрасте до 10 лет, составляла только 38%, от 10 до 30 лет и более – около 60%, в то время как при столь стремительных научно-технических переменах старыми считаются уже десятилетние машины и оборудование.**

Рис. 40. Оценка сроков износа основных средств в 2011 г.<sup>6</sup>

Доля от общего числа обследованных организаций, %



В 2011 г. самый высокий уровень износа основных фондов наблюдался в обрабатывающих производствах, где средний возраст машин и оборудования составлял около 14 лет. В большей степени это касалось промышленных предприятий по производству транспортных средств и оборудования (средний возраст машин составил 17 лет), химического производства (16 лет), производящих целлюлозу, древесную массу, бумагу, картон и изделия из них (16 лет), организации металлургического производства (15,9 лет), производящие электрооборудование, электронное и оптическое оборудование (15,3 лет).

Следует отметить, что традиционно наиболее высокий уровень износа основных фондов превалирует в обрабатывающих производствах, где средний возраст машин и оборудования составляет около 15 лет, хотя во всем мире принято оценивать сроки полезного использования в 8–10 лет.

Физический и моральный износ действующей техники и технологий приводит к повышенному расходу труда, сырья и материалов, энергии, увеличению затрат на ремонт, снижению качества продукции и ее неконкурентоспособности. Решение этих проблем должно стоять в начале пути модернизации производств и расчистки его для инвестиций. Наблюдается тенденция разделения предприятий на тех, кто «выживает» любыми способами, и на тех, кто постепенно вливается в конкурентную среду, оснащая производства новым высокотехнологическим оборудованием, организует новые, хорошо технически оснащенные рабочие места. И подавляющее большинство предпринимателей все-таки имеют четкую направленность и желание развития своих производств по второму варианту.

Возрастная структура основного капитала подтверждает необходимость активизации процессов обновления, в том числе и за счет активного **импортозамещения**. Однако, как показывают результаты обследования, в 2011 г. уже почти 40% промышленных предприятий продолжали закупки импортного оборудования. И хотя в 2011 г. с небольшим отрывом пока преобладают отечественные машины и оборудование, набирающая обороты тенденция приобретения импортного оборудования все больше ставит под угрозу отечественного производителя.

Это, прежде всего, относится к предприятиям металлургического производства, где более 60% предпринимателей сообщили о закупаемом импортном оборудовании. Существенная доля закупаемой импортной техники отмечалась и в производстве кокса и нефтепродуктов (57%), добыче нефти и природного газа, в предоставлении услуг в этих областях (53%), добыче урановой, ториевой руд и прочих полезных ископаемых (50%), производстве целлюлозы, древесной массы, бумаги, картона и изделий из них (50%).

<sup>6</sup> Сумма ответов не составляет 100% за счет отсутствия ответов у некоторых респондентов.

**Как и в 2010 г., сохранились довольно пессимистичные оценки относительно приобретения основных средств на условиях финансового лизинга.** При этом прослеживалось сокращение этого эффективного метода приобретения машин и оборудования.

По данной схеме в 2011 г. машины и оборудование приобретали лишь 14% промышленных организаций (17% – в 2009 г.; 15% – в 2010 г.). По всей видимости, кризисные явления, нанешие серьезные урон российскому рынку лизинга, и в анализируемом периоде сохранили высокие риски.

В целом развитие лизинга машин и оборудования в промышленности предприниматели характеризовали совершенно неоднозначно. Наиболее востребован он был в организациях, занятых добычей полезных ископаемых.

**В 2011 г. по оценке видов введенных в действие и приобретенных основных средств лидирующее положение, как и в 2010 г., осталось за электронно-вычислительной техникой и средствами механизации и автоматизации инженерного и управленческого труда (66% организаций).**

Чаще приобретали электронно-вычислительную технику организации, занятые в металлургическом производстве (86%), производящие кокс и нефтепродукты (84%), а также добывающие металлическую руду (83%).

### **III. Факторы, лимитирующие инвестиционную деятельность**

Оценивая факторы, лимитирующие производственную и инвестиционную деятельность в 2011 г., необходимо отметить, что интенсивность их влияния и сфера воздействия обуславливались сочетанием внешних и внутренних экономических процессов, которые в силу своей специфики оказали разнонаправленное влияние.

Так, несмотря на некоторое ослабление по сравнению с 2010 г. отрицательного воздействия, финансовые проблемы вновь явились преобладающими негативными ограничениями, серьезнейшим образом повлиявшими на предпринимательский и инвестиционный климат промышленных предприятий. По оценкам 60% руководителей инвестиционно-активных промышленных организаций, одним из мощнейших негативных факторов остался **«недостаток собственных финансовых средств».**

Вместе с тем, следует отметить существенные различия в предпринимательских оценках значимости данного фактора в зависимости от осуществляемого предприятиями вида деятельности. Так, на нехватку собственных источников инвестирования в 2011 г. чаще ссылались промышленные предприятия, добывающие урановую, ториевую руду и прочие полезные ископаемые (83%), производящие транспортные средства и оборудование (77%), обрабатывающие древесину и выпускающие изделия из дерева (72%), а также выпускающие электрооборудование, электронное и оптическое оборудование (71%), производящие и распределяющие электроэнергию, газ и воду (71%).

Второе место в рейтинге лимитирующих воздействий сохранил фактор **«неопределенность экономической ситуации в стране».** Доля организаций, ссылавшихся на его отрицательное значение, составила чуть более 30%.

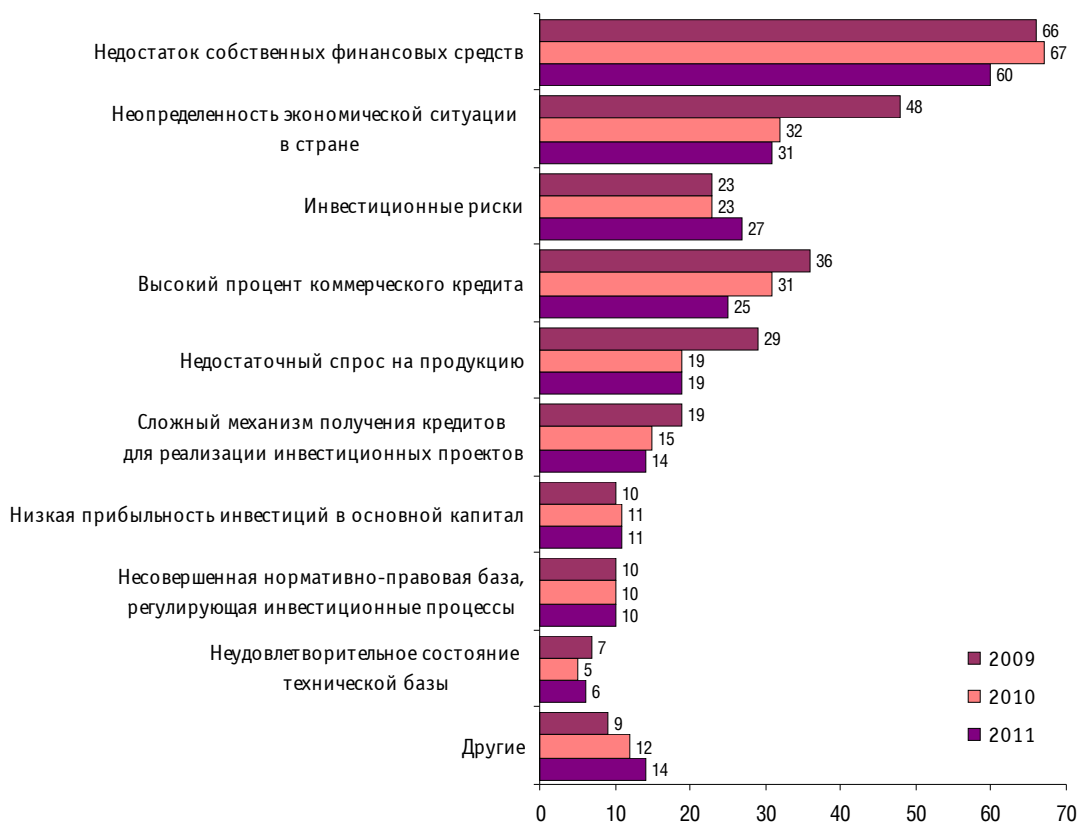
Замыкающим фактором в тройке «лидеров» в рейтинге ограничений стала возросшая доля предпринимателей, указавших на угрозу со стороны различных рисков, возникновение которых возможно при осуществлении инвестиционной деятельности. Более четверти предпринимателей (27%) отмечали фактор **«инвестиционные риски».**

Практика предпринимательства, связанная с осуществлением инвестиционных проектов, традиционно в большей степени, чем другие сферы, подвержена риску. Кроме того, в определенной степени данная ситуация указывает на наличие скрытых дисбалансов в экономической и производственной деятельности промышленных предприятий.

Следует отметить, что вышеуказанный перечень – далеко не исчерпывающий в списке сдерживающих ограничений, однако именно эта группа факторов оказывала наиболее сильное влияние на эффективность инвестиционного процесса.

Актуальным в оценке негативных воздействий также был недостаточный спрос на продукцию, высокий процент коммерческого кредита, низкая прибыльность инвестиций в основной капитал, а также проблемы, касающиеся несовершенства нормативно-правовой базы.

Рис. 41. Факторы, лимитирующие инвестиционную деятельность  
Доля от общего числа обследованных организаций, %



По мнению большинства руководителей, в ближайшем году не приходится рассчитывать на наращивание позитивных процессов.

Обращает на себя внимание и тот факт, что треть руководителей в 2011 г. вовсе не рассчитывали на существенное улучшение предпринимательского и инвестиционного климата в России.

По всей видимости, сформировавшееся мнение руководителей указанных производств является следствием преодоления достаточно сложного периода развития, обусловленного первоначальным становлением, резкими трансформациями под влиянием государственной экономической и социальной политики, экономическими спадами и периодами бурного роста. В результате постоянных и зачастую беспрецедентных трансформаций оценки представителей российского бизнеса – иерархически сложная, внутренне противоречивая структура ценностей, мнений, правил.

Таким образом, несмотря на наличие достаточного количества негативных процессов и естественных ограничений, обусловленных лимитирующим влиянием внешних и внутренних факторов, предприниматели в 2011 г. стали использовать любые доступные средства для оздоровления производственной деятельности своих предприятий.

Основной проблемный узел заключается в достижении целостности и комплексном характере наращивания инвестиционного потенциала на предприятиях. При этом данный процесс не только должен включать традиционные способы решения накопившихся проблем,



но и носить подлинно системный характер, стать постоянным и охватывающим всю российскую промышленность.

Несомненно, в ближайшей перспективе ядром в такой архитектуре должна стать модернизация и переход отрасли на инновационный путь развития, а предприятия – своеобразным центром для обновления производственных фондов, реформирования производственной структуры, и главное – трансформации внутрипроизводственной культуры для технологического роста.



## ДИНАМИКА ОСНОВНЫХ ПОКАЗАТЕЛЕЙ ДЕЛОВОЙ АКТИВНОСТИ ОРГАНИЗАЦИЙ РАЗЛИЧНЫХ СЕКТОРОВ ЭКОНОМИКИ РОССИИ<sup>7</sup>

Таблица 1

### Промышленные организации<sup>8</sup>

	Год	Янв.	Фев.	Март	Апр.	Май	Июнь	Июль	Авг.	Сент.	Окт.	Нояб.	Дек.	
Выпуск основного вида продук- ции в нату- ральном выражении	В текущем месяце по сравнению с предыдущим месяцем													
	2009	В	-34	-6	7	1	-4	3	6	4	0	-1	-7	-7
		С	41	51	49	51	52	59	58	54	53	55	52	52
	2010	В	-22	-2	11	13	5	15	14	6	1	3	2	6
		С	50	47	47	48	50	50	53	56	52	54	54	51
	2011	В	-8	0	8	9	3	7	8	8	10	5	4	1
		С	56	57	57	56	56	56	57	58	59	58	58	57
	В следующем месяце по сравнению с текущим месяцем <sup>9</sup>													
	2012	В	17	13	8									
		С	54	55	54									
Спрос на продукцию	Уровень в текущем месяце <sup>9</sup>													
	2009	В	-60	-62	-59	-57	-55	-50	-53	-50	-47	-47	-44	-42
		С	38	36	39	41	42	47	45	48	50	51	53	54
	2010	В	-46	-46	-43	-39	-35	-31	-28	-27	-26	-24	-25	-24
		С	50	50	53	57	61	65	67	68	70	72	71	69
	2011	В	-30	-30	-29	-29	-28	-24	-24	-23	-22	-22	-23	-24
		С	65	65	66	66	67	69	69	69	71	71	70	68
	В следующем месяце по сравнению с текущим месяцем													
	2012	В	15	10	5									
		С	57	57	57									
Запасы готовой продукции	Уровень в текущем месяце <sup>9</sup>													
	2009	В	10	10	10	9	9	9	7	5	4	4	1	-2
		С	59	59	62	64	63	67	66	68	69	69	70	69
	2010	В	-3	-3	-1	-2	-1	0	-1	-3	-3	-2	-2	-3
		С	68	68	68	70	69	73	72	72	71	73	73	72
	2011	В	-4	-4	-3	-3	-1	0	-1	-1	-2	-1	-2	-2
С		67	67	66	66	66	68	68	69	69	69	69	68	

<sup>7</sup> В данных, приведенных в таблицах 1–4, сезонная составляющая не исключена.

<sup>8</sup> Для каждого периода обследований приводится динамика значений следующих показателей:

В – баланс (в процентах);

С – доля респондентов, отметивших неизменность показателя или «нормальный» уровень этого показателя (в процентах).

<sup>9</sup> Компонент индекса предпринимательской уверенности.

	Год	Янв.	Фев.	Март	Апр.	Май	Июнь	Июль	Авг.	Сент.	Окт.	Нояб.	Дек.	
Цены реализации готовой продукции	В текущем месяце по сравнению с предыдущим месяцем													
	2009	В	0	9	11	6	3	1	2	5	7	8	6	6
		С	69	67	73	71	73	77	79	79	79	78	80	81
	2010	В	17	16	12	16	13	12	14	14	19	23	23	23
		С	72	76	76	72	75	73	72	77	75	71	72	72
	2011	В	24	23	19	17	13	10	11	11	9	10	9	8
С		70	70	73	75	78	79	79	81	80	80	80	81	
Численность занятых	В следующем месяце по сравнению с текущим месяцем													
	2012	В	4	4	2									
С		74	74	75										
Экономическая ситуация	Уровень в текущем месяце													
	2009	В	-30	-32	-32	-29	-28	-25	-26	-24	-23	-22	-23	-20
		С	67	64	64	67	68	71	70	71	73	72	73	74
	2010	В	-24	-22	-22	-20	-18	-14	-13	-11	-12	-13	-13	-12
		С	73	72	74	75	77	76	77	78	78	79	79	78
	2011	В	-11	-11	-12	-11	-11	-8	-7	-8	-7	-7	-7	-8
С		77	77	76	76	76	76	77	76	77	77	77	76	
2012	В следующем месяце по сравнению с текущим месяцем													
	В	19	16	16										
С	63	64	63											

## Строительство

			I	II	III	IV				I	II	III	IV
Общее экономическое положение	Уровень в текущем квартале						Портфель заказов	Уровень в текущем квартале <sup>9</sup>					
	2009	B	-24	-24	-20	-21		B	-35	-36	-33	-33	
		C	66	66	70	69		C	63	62	65	65	
	2010	B	-25	-21	-14	-12		B	-36	-34	-29	-28	
		C	67	69	72	74		C	62	64	69	70	
	2011	B	-9	-6	-3	-5		B	-26	-25	-21	-23	
		C	75	78	79	77		C	72	73	77	75	
В следующем квартале по сравнению с текущим кварталом						В следующем квартале по сравнению с текущим кварталом							
2012	B	10				B	8						
	C	76				C	72						
Физический объем работ	В текущем квартале по сравнению с предыдущим кварталом						Оценка производственных мощностей относительно спроса на СМР	Уровень в текущем квартале					
	2009	B	-26	-17	-10	-13		B	-24	-23	-20	-20	
		C	50	53	56	57		C	72	73	76	76	
	2010	B	-25	-11	1	-6		B	-21	-19	-15	-15	
		C	53	53	53	54		C	73	75	79	81	
	2011	B	-16	-1	11	2		B	-11	-9	-7	-11	
		C	58	57	55	56		C	85	87	89	87	
В следующем квартале по сравнению с текущим кварталом						Численность занятых	В следующем квартале по сравнению с текущим кварталом <sup>9</sup>						
2012	B	8					B	0					
	C	70				C	78						
Цены на строительные материалы	В текущем квартале по сравнению с предыдущим кварталом						Цены на СМР	В текущем квартале по сравнению с предыдущим кварталом					
	2009	B	58	52	53	53		B	37	29	25	31	
		C	24	32	35	37		C	39	43	45	47	
	2010	B	59	61	63	59		B	38	38	41	40	
		C	37	35	35	39		C	48	50	49	52	
	2011	B	71	73	75	73		B	51	51	53	51	
		C	27	25	25	25		C	43	43	43	45	
В следующем квартале по сравнению с предыдущим кварталом						Обеспеченность собственными и заемными финансовыми средствами	В следующем квартале по сравнению с предыдущим кварталом						
2009	B	-28	-22	-19	-18		B	-19	-15	-13	-15		
	C	51	57	59	58		C	46	51	54	50		
2010	B	-24	-15	-4	-5		B	-15	-8	-5	-5		
	C	57	61	60	61		C	52	54	53	54		
2011	B	-12	-9	-4	-8		B	-4	-2	0	-5		
	C	62	65	64	64		C	56	59	59	58		

Таблица 3

## Розничная торговля

	Год	I	II	III	IV		Год	I	II	III	IV		
Общее экономическое положение	В текущем квартале по сравнению с предыдущим кварталом <sup>9</sup>					Заказы на поставку товаров	В текущем квартале по сравнению с предыдущим кварталом						
	2009	В	-11	-8	-1		6	2009	В	-7	-11	-2	6
		С	62	66	69		70		С	53	53	55	54
	2010	В	-2	2	5		7	2010	В	-6	1	7	11
		С	72	70	69		71		С	58	59	59	57
	2011	В	-3	-2	3		5	2011	В	1	3	3	7
		С	69	69	69		68		С	54	55	55	53
	В следующем квартале по сравнению с текущим кварталом <sup>9</sup>							В следующем квартале по сравнению с текущим кварталом					
	2012	В	7					2012	В	2			
		С	68						С	62			
Оборот розничной торговли	В текущем квартале по сравнению с предыдущим кварталом					Объем продаж в натуральном выражении	В текущем квартале по сравнению с предыдущим кварталом						
	2009	В	-15	-17	-2		4	2009	В	-15	-19	-7	2
		С	29	31	34		34		С	37	38	41	42
	2010	В	-16	-3	5		10	2010	В	-16	-4	5	7
		С	34	37	37		38		С	44	48	47	47
	2011	В	-5	-3	0		7	2011	В	-9	-5	-1	3
С		37	37	38	37	С	44		45	45	43		
Обеспеченность собственными финансовыми ресурсами	В текущем квартале по сравнению с предыдущим кварталом					Прибыль	В текущем квартале по сравнению с предыдущим кварталом						
	2009	В	-12	-16	-11		-7	2009	В	-16	-21	-13	-5
		С	69	70	70		73		С	40	41	41	43
	2010	В	-10	-9	-5		-3	2010	В	-17	-9	-2	4
		С	75	77	79		79		С	43	43	46	46
	2011	В	-9	-4	-5		-3	2011	В	-11	-15	-5	-1
С		74	76	75	74	С	43		43	44	43		
Цены реализации	В текущем квартале по сравнению с предыдущим кварталом					Складские запасы	Уровень в текущем квартале <sup>9</sup>						
	2009	В	59	56	49		45	2009	В	-7	-6	-8	-9
		С	31	34	39		45		С	86	85	83	82
	2010	В	48	36	40		46	2010	В	-6	-7	-7	-5
		С	42	48	50		48		С	86	87	87	87
	2011	В	50	47	44		44	2011	В	-3	-4	-5	-7
		С	42	45	48		48		С	89	86	86	84
	В следующем квартале по сравнению с текущим кварталом						Численность занятых	В следующем квартале по сравнению с текущим кварталом					
	2012	В	41						2012	В	3		
		С	53					С		62			

## Оптовая торговля

	Год	I	II	III	IV		Год	I	II	III	IV		
Общее экономическое положение	В текущем квартале по сравнению с предыдущим кварталом <sup>9</sup>					Складские запасы	Уровень в текущем квартале <sup>9</sup>						
	2009	В	-25	-17	-9		-4	2009	В	-10	-11	-11	-9
		С	61	65	67		66		С	82	81	83	81
	2010	В	-12	-2	5		1	2010	В	-9	-8	-8	-7
		С	68	68	71		69		С	83	84	86	83
	2011	В	-9	-2	2		-1	2011	В	-7	-10	-10	-10
		С	67	66	68	65	С		85	80	82	82	
	В следующем квартале по сравнению с текущим кварталом <sup>9</sup>					Численность занятых	В следующем квартале по сравнению с текущим кварталом						
	2012	В	2					2012	В	1			
		С	68				С		81				
Оптовый товарооборот	В текущем квартале по сравнению с предыдущим кварталом					Объем продаж в натуральном выражении	В текущем квартале по сравнению с предыдущим кварталом						
	2009	В	-42	-27	5		2	2009	В	-38	-28	1	-1
		С	18	17	19		18		С	26	24	27	25
	2010	В	-22	-9	21		13	2010	В	-19	-8	16	8
		С	18	17	19		17		С	27	26	28	26
	2011	В	-14	-12	8		7	2011	В	-16	-11	7	3
С		18	16	20	17	С	26		25	29	25		
Цены реализации	В текущем квартале по сравнению с предыдущим кварталом					Цены закупки	В текущем квартале по сравнению с предыдущим кварталом						
	2009	В	40	46	55		43	2009	В	45	53	63	51
		С	22	28	31		35		С	19	25	27	31
	2010	В	51	52	54		61	2010	В	58	60	61	69
		С	35	36	38		33		С	30	32	31	27
	2011	В	56	60	61		61	2011	В	66	68	67	67
		С	28	30	31		31		С	24	26	27	27
	В следующем квартале по сравнению с текущим кварталом							В следующем квартале по сравнению с текущим кварталом					
	2012	В	54						2012	В	59		
		С	40					С		37			
Обеспеченность собственными финансовыми ресурсами	В текущем квартале по сравнению с предыдущим кварталом					Обеспеченность кредитными и заемными финансовыми ресурсами	В текущем квартале по сравнению с предыдущим кварталом						
	2009	В	-16	-12	-8		-8	2009	В	-12	-10	-8	-4
		С	68	70	70		70		С	70	70	72	72
	2010	В	-8	-3	1		0	2010	В	-3	2	2	3
		С	74	75	76		76		С	75	74	76	75
	2011	В	-6	-5	-3		-2	2011	В	0	2	3	1
		С	76	74	75		72		С	76	74	73	73

Таблица 5

Индексы предпринимательской уверенности<sup>10</sup>

	Год	Янв.	Фев.	Март	Апр.	Май	Июнь	Июль	Авг.	Сент.	Окт.	Нояб.	Дек.
Промыш- ленное производ- ство	2009	-33	-37	-39	-36	-34	-33	-30	-26	-24	-20	-19	-16
	2010	-6	-4	-3	-3	-2	-2	-2	-2	-2	-3	-4	-3
	2011	0	0	0	-1	-1	0	1	0	0	0	0	1
	Год	I квартал			II квартал			III квартал			IV квартал		
Строитель- ство	2009	-18			-21			-20			-17		
	2010	-15			-16			-11			-10		
	2011	-7			-6			-8			-12		
Розничная торговля	2009	-1			3			5			7		
	2010	7			9			9			7		
	2011	5			4			6			6		
Оптовая торговля	2009	-4			1			3			1		
	2010	3			7			8			3		
	2011	4			8			9			4		

Таблица 6

## Уровень загрузки производственных мощностей (в процентах)

	Год	Янв.	Фев.	Март	Апр.	Май	Июнь	Июль	Авг.	Сент.	Окт.	Нояб.	Дек.
Промыш- ленное производ- ство	2009	51	50	53	52	53	57	54	55	57	56	56	55
	2010	53	54	55	57	57	60	60	58	60	61	61	61
	2011	61	60	61	61	61	61	63	63	63	62	63	63
	Год	I квартал			II квартал			III квартал			IV квартал		
Строитель- ство	2009	58			58			57			57		
	2010	57			58			60			61		
	2011	60			61			63			63		

<sup>10</sup> В данных, приведенных в таблицах 5–6, сезонная составляющая исключена (кроме показателей, относящихся к оптовой торговле).